

Brunavarnaáætlun



Fyrir starfssvæði
Slökkviliðs Hornafjarðar

Efnisyfirlit

Samþykkt.....	1
Markmið.....	2
Gerð og endurskoðun brunavarnaáætlunar.....	2
Gerð brunavarnaáætlunar.....	2
Endurskoðun brunavarnaáætlunar.....	3
Samráð við gerð brunavarnaáætlunar.....	3
1. Áhættumat.....	4
2. Þjónustustig.....	5
3. Skipulag slökkviliðs.....	6
Skipurit slökkviliðs.....	7
3.1 .Verkefni slökkviliðs.....	8
3.2 . Forvarnarstarf.....	8
3.3 .Útkallsstarf.....	9
3.4 . Annað.....	11
4. Viðvaranir, upplýsingagjöf og viðbragð.....	12
4.1 .Viðvaranir og upplýsingargjöf.....	12
4.2 .Svar og greiningartími.....	12
4.3 .Boðunartími.....	12
4.4 .Virkjunartími.....	12
4.5 .Viðbragðstími.....	12
5. Húsnæði,bifreiðar og búnaður.....	13
5.1. Húsnæði.....	13
5.2. Bifreiðar.....	13
5.3. Búnaður.....	15
5.4. Fjarskipti.....	19
5.5. Viðvörðunarbúnaður.....	19
5.6. Æfingarsvæði.....	19
5.7. Annað.....	20

6. Landupplýsingar.....	20
7. Vatnsból og brunahanar.....	20
8. Sérstakar bruna-eða mengunarhættur.....	21
9. Hornafjarðarhöfn.....	27
10. Samkomulag og samningar.....	28
11. Flugvöllur Varaaflsstöðvar.....	28
12. Tillögur til úrbóta og framkvæmdaáætlun.....	29
12.1. Húsnæði.....	29
12.2. Bifreiðar.....	29
12.3. Menntun og búnaður.....	29
12.4. Framkvæmdaráætlun.....	29
Dreifingarlisti.....	32
Heimildir.....	32
Fylgiskjöl viðbragðstími.....	33
Staða menntun slökkviliðsmanna.....	34
Æfingaráætlun fyrir slökkvilið Hornafjarðar.....	36
Útkallstími.....	37
Svæði slökkviliðsins.....	38
Vatnsverndarsvæði.....	39
Hafnarsvæði.....	40
Hafnarsaga og önnur þjónusta við skip.....	41
Varnir gegn mengun og óþrifnaði.....	42
Skoðunarskylt eldvarnareftirlit.	
1. Hornafjörður tvisvar sinnum á hverju ári.....	43
2. Hornafjörður einu sinni á hverju ári.....	44
3. Hornafjörður einu sinni á hverju tveggja ára tímabili....	45
4. Hornafjörður á hverju þriggja ára tímabili.....	45

Samþykkt

Brunavarnaáætlun þessi er gerð fyrir starfssvæði Slökkviliðs Hornafjarðar samkvæmt ákvæði í lögum um brunavarnir nr. 75/2000 og tóku gildi 1. janúar 2001. Í 13. grein fyrrnefndra laga segir:

“Á hverju starfssvæði slökkviliðs skal liggja fyrir brunavarnaáætlun sem fengið hefur umsögn Brunamálastofnunar og samþykki sveitarstjórnar. Brunavarnaáætlun skal endurskoða eigi síðar en að fimm árum liðnum frá því að hún hlaut samþykki. Markmið brunavarnaáætlunar er að tryggja að slökkvilið sé þannig mannað, skipulagt, útbúið tækjum, menntað og hjálfað að það ráði við þau verkefni sem því eru falin með lögum þessum og reglugerðum settum samkvæmt þeim.”

Brunavarnaáætlun leggur grunninn að gæðastjórnun og úttekt á starfsemi slökkviliðs fyrir þá aðila sem bera ábyrgð á brunavörnum í hverju sveitarfélagi. Áætlunin auðveldar einnig íbúum sveitarfélagsins að fá upplýsingar um veitta þjónustu, skipulag slökkviliðs og markmið með rekstri þess í sveitarfélaginu.

Hornafjörður /

F.h. Hornafjarðar.

Reykjavík /

F.h. Brunamálastofnunar

Markmið

Leiðarljós Slökkviliðs Hornafjarðar með þessari brunavarnaáætlun er að uppfylla markmið laga um brunavarnir nr. 75/2000.

“ Að vernda líf, heilsu fólks, umhverfi og eignir með því að tryggja fullnægjandi eldvarnareftirlit og viðbúnað við eldsvoðum og mengunaróhöppum á landi á sínu þjónustusvæði.

Markmið brunavarnaáætlunar er því eins og segir í 1. mgr.13. gr laga um brunavarnir.75/2000:

“ Að tryggja að slökkvilið sé þannig mannað, skipulagt, útbúið tækjum menntað og hjálfað að það ráði við þau verkefni sem því eru falin með lögum og reglugerðum settum samkvæmt þeim.”

Jafnframt er eitt af megin markmiðunum Slökkviliðs Hornafjarðar með þessari brunavarnaáætlun að skilgreina fyrir íbúum þjónustusvæðisins á aðgengilegan máta hvaða þjónustustig er veitt og hvernig.

Gerð og endurskoðun brunavarnaáætlunar

Gerð brunavarnaáætlunar.

Samkvæmt lögum um brunavarnir nr. 75/2000 16. gr. 5. mgr. segir

“Slökkviliðsstjórinn vinnur brunavarnaáætlun, sbr, 13. gr., á starfssvæði sínu og leggur hana fyrir bæjarstjórn.”

Brunavarnaáætlun þessi er unnin af slökkviliðsstjóra og eldvarnareftirlitsmanns Hornafjarðar eftir leiðbeiningum sem Brunamálastofnun gefur út.

Við gerð brunavarnaáætlunar á að gera áhættumat, bæði við venjulegar aðstæður og almannavarnaadstæður, sem er mikilvægt upphafsgildi þegar brunavarnaáætlun er samin eða endurskoðuð. Ekki er til áhættumat fyrir svæðið í heild sinni en öðrum vinnuaðferðum beitt.

Ein helsta forsenda fyrir brunavarnaáætlun er að gerðar verði viðbragðsáætlanir t.d. slökkviáætlanir og mengunavarnaáætlanir a.m.k. yfir alla stærstu og erfiðustu áhættur á svæði slökkviliðsins.

Niðurstöður úr þessum áætlunum eiga m.a. að leiða í ljós hvort:

- tækjakostur slökkviliðsins sé nægjanlegur
- fjöldi slökkviliðsmanna, geta þeirra og menntun, sé nægjanleg
- nægjanlegt slökkvivatn sé fyrir hendi.
- Slökkvistöðvar slökkviliðsins uppfylli þarfir þess

Komi í ljós að úrbóta sé þörf geta aðgerðir falist í að:

- endurnýja eða fjölga slökkvibílum, slökkvidælum eða bæta annan tækjakost slökkviliðsins
- bæta aðstöðu slökkviliðsins, fjölga í slökkviliðinu, auka menntun og þjálfun þess eða setja upp bakvaktir eða fastar vaktir

- tryggja aðstoð, t.d. frá öðru slökkviliði eða björgunarsveit, með samstarfssamningum
- auðvelda vatnsöflun í sveitarfélaginu, t.d. með fjölgun brunahana
- gera áætlun um endurnýjun og afskriftir á búnaði slökkviliðsins.

Brunavarnaáætlun á einnig að skilgreina hvað sé eðlilegt rekstrarfé fyrir slökkvilið Hornafjarðar. Gera þarf skrá yfir búnað slökkviliðsins og ákveða afskriftareglur sem gefa vísbendingu um þá fjárhæð sem árlega er nauðsynleg til að halda tækjabúnaði í horfinu.

Forsendur fyrir brunavarnaáætlun má einnig finna í:

- öðrum áætlunum fyrir slökkvilið í sveitarfélaginu og nærliggjandi sveitarfélögum
- öðrum gögnum, svo sem lögum, reglugerðum og samningum sveitarfélaga

Helstu breytingar á starfssvæði Slökkviliðs Hornafjarðar, sem áhrif hafa á starfsemi þess og eru fyrirsjáanlegar innan næstu fimm ára komu fram í brunavarnaáætluninni.

Endurskoðun brunavarnaáætlunar

Brunavarnaáætlun þarf að endurskoða a.m.k á 5 ára fresti frá því að hún er samþykkt, eins og fram kemur í 13.gr. laga um brunavarnir.

“Brunavarnaáætlun skal endurskoða eigi síðar en að fimm árum liðnum frá því að hún hlaut samþykki.

Ef veigamiklar breytingar eru gerðar á gildandi brunavarnaáætlun skal hún endurskoðast þrátt fyrir að ekki séu liðin fimm ár frá samþykki hennar.

Samráð við gerð brunavarnaáætlunar

Eftirtöldum aðilum var gefin kostur á að koma á framfæri atriðum sem nýst geta við gerð brunavarnaáætlun Slökkviliðs Hornafjarðar.

- Almannavarnarnefnd.
- Björgunarsveit Hornafjarðar
- Brunamálastofnun
- Byggingarfulltrúa Hornafjarðar
- Bæjarstjórn Hornafjarðar
- Hafnarnefnd Hornafjarðar
- Heilbrigðiseftirlit Austurlands
- Lögreglustjórinn í Austur-Skaftafellsýslu
- Vegagerð ríkisins
- Heilbrigðisstofnun Suðausturlands
- Neyðalínan.
- Olúdreifing
- RARIK.
- Slökkvilið Skaftárhrepps
- Slökkvilið Djúpavogs
- Vinnueftirlit ríkisins á Austurlandi

1. Áhættumat

Einföld skilgreining á áhættu er margfeldi líkinda á og afleiðinga af einstökum atburði, þ.e.a.s. samkvæmt sambandinu. *Áhætta = líkindi x afleiðing*

Hér verður áhættugreining byggð á huglægu mati sem byggir á þekkingu og reynslu slökkviliðsstjóra, en ekki byggð á tölfræði og útreikningi. Mikilvægt er að hefja vinnu við samræmt áhættumat á starfssvæði Slökkviliði Hornafjarðar á næstunni. Mengunar- og slökkviáætlanir eru ekki til fyrir stærri áhættur innan starfssvæðisins.

Áhætta á starfssvæði Slökkviliðsins er mismunandi og hafa verður í huga stærð og getu slökkviliðsins. Þó ber að taka fram að slökkvilið Hornafjarðar er ein heild og kemur fram sem eitt afl. Hér fyrir neðan er listi yfir þær áhættur sem eru ráðandi á starfssvæði slökkviliðsins.

Á Hornafirði

- Heilbrigðisstofnun Suðausturlands Víkurbraut
- Dvalarstaður Skjólgarður Hvannabraut
- Hótel Höfn.
- Íbúðir aldraðra Víkurbraut
- Heppuskóli
- Hafnarskóli
- Sláturhús Búbót Heppuvegi.
- Skinney – Þinganes.
- Olíubirgðastöð Álaugarey

Á Mýrum

- Ferðaþjónustan Brunnhól
- Sambýli fatlaðra Hólabrekku.

Í Suðusveit

- Ferðaþjónustan á Smyrlabjörgum

Í Örfum

- Ferðaþjónustan Freysnesi.

2. Þjónustustig

Þjónustu slökkviliða er skipt upp í eftirfarandi sex meginþjónustuflokka.

1. Vatnsöflun og slökkvistarfi utanhúss

Slökkviliðið sinnir slökkvistarfi utanhúss. Allir slökkviliðsmenn Slökkviliðs Hornafjarðar hafa fengið og fá þjálfun í vatnsöflun og slökkvistarfi utanhúss. Þjálfun skal vera í samræmi við gr. laga nr. 75/2000. Það er að lágmarki 20 klst. á ári.

2. Slökkvistarfi innanhúss og reykköfun

Slökkvilið Hornafjarðar sinnir slökkvistarfi innanhúss og reykköfun. Ekki hafa allir slökkviliðsmenn gild reykköfunarréttindi, er það vegna þess að einstakir slökkviliðsmenn eru komnir á aldur og uppfylla ekki réttindi sem slíkir. Þjálfun þeirra skal vera í samræmi við 19 gr. laga nr. 75/2000. Svo og reglugerð um reykköfun og reykköfunarbúnað 26 júlí 1984

3. Björgun fólks með klippum, glenum og öðrum útbúnaði, m.a. út bílflökum

Slökkvilið Hornafjarðar á björgunartæki til björgunar m.a. úr bílflökum. Slökkviliðsmenn hafa fengið grunnþjálfun í meðferð þeirra og eru björgunarklippur staðsettar í tækjabifreið slökkviliðsins. Slökkvilið sinnir þessum þætti.

4. Viðbrögð við mengunar og eiturefnaslysum og eiturefnaköfun

Slökkvilið Hornafjarðar hefur til umráða 2 eiturefnagalla ásamt grunnbúnaði til að hreinsa upp olíu og bensín. Þjálfun hefur einungis miðast við að taka á móti NH₃ ammoníak leka. Heildarlausnir vegna mengunaróhappa er ekki til sem stendur og hefur ekki verið tekið á þeim þætti sem fram kemur í lögum 75/2000 um brunamál. Þar kemur fram að viðbrögð vegna mengunaróhappa er á höndum slökkviliðs sveitafélagsins. Viðbragðsáætlun vegna mengunarvarnarslysa er ekki til. Á næstu tveimur árum verður komið upp mengunarvarnardeild innan slökkviliðsins sem sinnir mengunarslysum. Búnaður verður staðsettur á Slökkvistöð Hornafjarðar. Til eru 2 eiturefnagallar og eru þeir geymdir á slökkvistöð. Uppbygging verður svo í samræmi við kröfur og leiðbeiningar Brunamálastofnunar. Menntum og þjálfun slökkviliðsmanna verður í takt við kröfur Brunamálastofnunar. Slökkvilið Hornafjarðar mun sinna mengunar og eiturefnaslysum eftir því sem aðstæður leyfa.

5. Eldvarnareftirlit

Eldvarnareftirlit skal vera í samræmi við lög nr. 75. 2000. svo og reglugerð um Eldvarnareftirlit sveitarfélaga með atvinnuhúsnæði sem tekið hefur verið í notkun, frá 7. apríl 1994. Eldvarnareftirliti er sinnt af slökkviliðinu.

6. Önnur þjónusta

Sjúkraflutningar. Slökkviliðið sinnir ekki sjúkraflutningum.

Dælingar

Slökkviliðið sinnir einnig þjónustu við íbúa sveitarfélagsins ef á þarf að halda t.d. hreinsa upp vatn vegna leka, dælingar út skipum samkvæmt beiðni o.fl.

Slökkvitækjahleðsla

Á Hornafirði er slökkvitækjaþjónusta sem hefur aðstöðu í Slökkvistöð Hornafjarðar. Einn maður hefur menntun og réttindi til að sinna þessum verkþætti.

Öryggisvöktun

Öryggisvöktun hefur ekki verið við afgreiðslu á bensíni um höfnina.

Slökkvistörf í skipum

Slökkviliðið sinnir slökkvistarfi í minni skipum og bátum sem staðsett eru í höfn.

Slökkvi- og björgunarstarfi í jarðgöngum

Slökkviliðið sinnir slökkvi- og björgunarstarfi í jarðgöngum í samstarfi við Vegagerð ríkisins

Þjónusta við önnur brunavarnasvæði

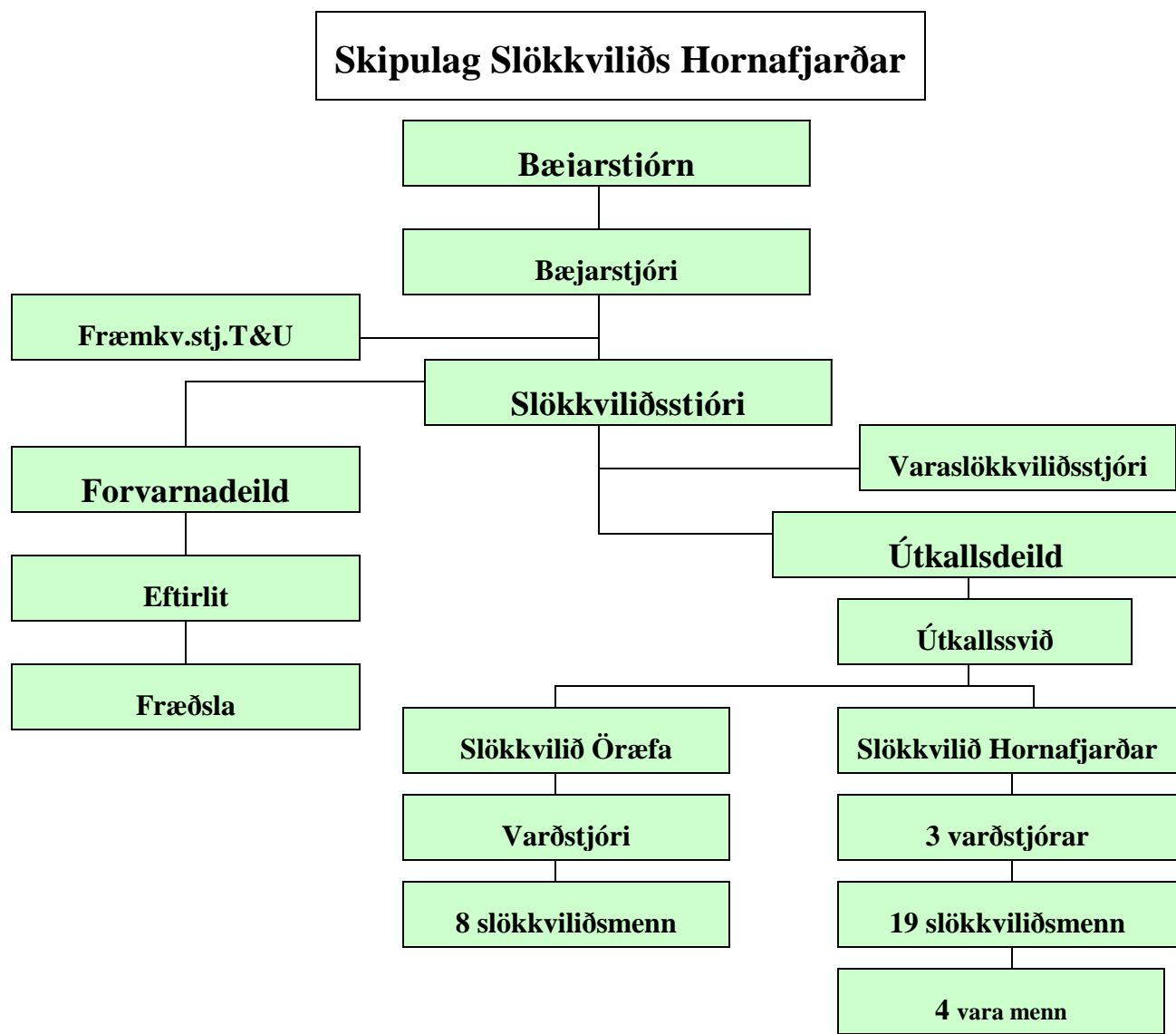
Slökkvilið Hornafjarðar sinnir aðstoð við slökkvistörf á öðrum brunavarnasvæðum samkvæmt beiðni viðkomandi slökkviliðsstjóra eða lögreglu. Engir skriflegir samningar eru um þessa samvinnu en viðkomandi sveitarfélag greiðir viðkomandi útkall samkvæmt reikningi. Slökkviliðið getur einnig óskað aðstoðar frá öðrum brunavarnasvæðum þó að ekki séu til staðar skriflegir samstarfssamningar.

3. Skipulag slökkviliðs

Skipurit fyrir Slökkvilið Hornafjarðar er samkvæmt mynd 1. Markmið með þessari skipan er að yfirbygging sé takmörkuð, að boðleiðir milli yfir- og undirmanna séu einfaldar og skýrar og að lipurt og gott upplýsingaflæði sé milli allra starfsmanna.

Starfslýsingar aðal og varaslökkviliðsstjóra sjá fylgiskjal 1.

Hjá slökkviliði Hornafjarðar er slökkviliðsstjóri ráðinn í hlutastarf (30%). Einn varaslökkviliðsstjóri er í hlutastarfi auk þess eru 19 skipaðir slökkviliðsmenn og 5 til vara. Auk þess eru 9 menn í slökkviliðinu í Öræfasveit sem er hluti slökkviliðsins. Þetta er lánmarksfjöldi sem þarf að vera í slökkviliðinu. Óformlegt samstarf er á milli lögreglu, björgunarsveita og slökkviliðsins. Brunavarnir eru hluti af almannavarnarkerfi Hornafjarðar sem sinna þar brunavörnum, mengunarvörnum og björgun fólks í samvinnu við aðra björgunaraðila. Engir skriflegir samningar eru til milli Slökkviliðs Hornafjarðar og annarra björgunaraðila. Heildarfjöldi björgunarsveitamanna sem hægt er að ná í með skömmum fyrirvara er u.þ.b. 28 á starfssvæðinu og alls 6 lögreglumenn á vegum lögreglunnar í Austur-Skaftafellssýslu. Alls eru yfirmenn slökkviliðsins tveir, þ.e. slökkviliðsstjóri og varaslökkviliðsstjóri.



Mynd 1. Skipurit slökkviliðs Hornafjarðar. Slökkviliðsstjóri annast daglegan rekstur Slökkviliðs Hornafjarðar á grundvelli laga, reglugerða og samninga um SH. Bæjarstjórn skipar staðgengla slökkviliðsstjóra, að jafnaði skulu vera þrír menn sem skipta með sér bakvöktum. Stjórn útkalla er á ábyrgð slökkviliðsstjóra eða þess sem stendur bakvaktina hverju sinni. Slökkviliðsstjóri ber ábyrgð á daglegri yfirstjórn gagnvart sveitarstjórn og í forföllum hans ber varaslökkviliðsstjóri þá ábyrgð.

Helstu verkefni daglegrar yfirstjórnunar eru að:

- Stjórna starfseminni og samræma og tryggja að öll svið slökkviliðsins vinni sem traust heild að þeim markmiðum sem því eru sett.
- Sjá um áætlanagerð og fjárhagslegan rekstur Slökkviliðs Hornafjarðar og að heildarstarfsemi sé innan fjárhagsramma.
- Stuðla að góðri þjónustu gagnvart almenningi og fylgja eftir þörfum breytingum samfélagsins.

3.1 Verkefni slökkviliðs.

Að sinna öllum helstu þáttum slökkvistarfi, vatnsöflun bæði úr brunahönum og úr opnum vatnsbólum. Unnið er með flutning vatns á eldstað með tankbílum. Slökkviliðið er fært til að sinna slökkvistarfi bæði innan sem utanhúss. Vinna að reykköfun og ryklosun. Slökkviliðið sér um slökkvistarf í minni skipum og bátum sem eru bundin við bryggju. Slökkvilið sinnir aðstoð við slökkvistörf í nágrannasveitafélögum ef ósk um það berst. Eldvarnareftirlitið er til húsa í ráðhúsi Hornafjarðar og er því sinnt þaðan, starfssvæði eftirlitsins er allt starfssvæði Slökkviliðs Hornafjarðar. Slökkvitækjaþjónusta er í slökkvistöðinni og er hún rekinn af einkaaðila sem hefur fullgilt leyfi sem slíkur. Samkvæmt reglugerð 75/2000 um brunamál ber sveitafélögum að kom upp mengunarbúnaði og skipulag að mengunarvörnum. Sveitafélagið hefur sent 3 menn á eiturefnanámskeið til Kuapio Finnlandi. Halda þarf áfram að þjálfa mannskapinn í að takast á við mengunaróhöpp á landi í samstarfi við brunamálaskólann. Búnaður skal vera í samræmi við búnaðarlista sem brunamálstofnun leggur til að verði til staðar. Viðbragðaáætlun vegna mengunarslysa er ekki til. Slökkvilið Hornafjarðar mun sinna mengunar og eiturefnaslysum eftir því sem aðstæður leyfa. Slökkviliðið sinnir slökkvi- og björgunarstarfi í jarðgöngum eftir nánari samkomulagi við Vegagerð ríkisins.

Við almannavarnaraðstæður er unnið eftir skipulagi almannavarna.

Þjónusta sem er ekki samkvæmt lögum;

Slökkvilið sinnir slökkvistarfi í skipum sem eru bundin við bryggju en þá munu hafnaryfirvöld taka ábyrgð á mannskap og búnaði.

Slökkviliðið sinnir björgun fólks með klippum, glenum og öðrum útbúnaði, m.a. úr bílflökum.

Slökkvilið verða tiltækt vegna slökkvistarfs á flugvelli í samráði við Flugmálstjórn sem mun þá taka ábyrgð á mannskap og búnaði.

3.2 Forvarnarstarf.

Dagleg umsjón forvarna heyrir undir starfsemi slökkviliðsstjóra. Starfshlutfalla eldvarnaeftirlitsmanns er í dag 70% en ætti að vera 100%.

- Skoðunarsvið
- Tæknisvið

Helstu verkefni forvarnardeildar eru:

1. ráðgjöf til hönnuða
2. skoðun teikninga byggingarnefndar
3. úttekt á skoðunarskyldum stöðum,skv reglugerð um eldvarnareftirlit sveitarfélaga, sjá nánar lista í viðauka.
4. umsögn vegna veitinga- og gististaða.

5. sérstakt eftirlit með mannmörgum stöðum, t.d. veitinga-og samkomuhúsum
6. fræðslu fyrir almenning um eldvarnir.
7. fræðsla í skólum um eldvarnir
8. slökkviliðsstjóri hefur seturétt á fundum byggingarnefndar.

Fagleg og rekstrarleg ábyrgð forvarna er í höndum slökkviliðsstjóra.

Sá sem sinnir eldvarnaeftirliti á að vera löggiltur eldvarnaeftirlitsmaður og skal hafa hlotið menntun á því sviði sem Eldvarnaeftirlitsmaður III hjá Brunamálaskólanum eða sambærilega menntun. Endurmenntun skal vera í samræmi við áætlanir Brunamálaskólans. Eldvarnaeftirlitsmaður skal hafa fullgilda menntun í samræmi við reglugerð um Brunamálaskólann og réttindi og skyldur slökkviliðsmanna nr. 792/2001. Listi um skoðunarskylda staði er í listanum í fylgiskjali 6.

Endurmenntun er í samræmi við áætlanir Brunamálaskólans.

3.3 Útkallsstarf

Útkallsdeild skiptist í tvö svið, tækni-og þróunarsvið og útkallssvið. Dagleg umsýsla tækni- og þróunarsvið og útkallssvið heyrir undir slökkviliðsstjóra. Gera skal kröfu um að slökkviliðsstjóri hafi starfréttindi samkvæmt 15.og 17.grein laga nr.75/2000. Reikna má með að í útkallsstarfið þurfi a.m.k. 0,30. stöðugildi.

3.3.1 Tækni – og þróunarsvið

Tækni –og þróunarsvið er skipt upp í fjögur starfssvið:

- slökkvistarf
- tækni og búnaður
- umhverfismál
- almannavarnir

Slökkviliðsstjóri stýrir ofangreindum starfssviðum og starfsmenn sinna tilfallandi verkefnum.

Helstu verkefni

Tækni-og þróunarsvið samræmi búnað og menntun starfsmanna í samræmi við mótaða stefnu. Það leggur mat á einstaka þætti starfseminnar og kemur með tillögur um þróun og úrbætur.

Helstu verkefni eru á sviði:

- björgunar-og slökkvistarfa
- viðbragð vegna mengunarslysa

- umhirðu húsnæðis
- umhirðu bifreiða og búnaðar
- almannavarna
- æfingar og þjálfun starfsmanna.

3.3.2. Útkallssvið

Á útkallssviði eru 2 starfseiningar samkvæmt eftirfarandi skipulagi:

- Útkallseining Hornafjörður
- Útkallseining Örafum

Helstu verkefni

- slökkvistarf
- viðbrögð við umhverfisslysum
- björgun vegna umferðaróhappa
- þjálfun og æfingar
- dagleg umhirða húsnæðis, bifreiða og búnaðar
- slökkvistarf í skipum
- björgunar- og slökkvistarfa
- Slökkvi- og björgunarstarf i jarðgöngum
- almannavarna
- viðhalds og prófunar á fjarskipabúnaði
- æfingar og þjálfun starfsmanna

Fagleg og rekstrarleg ábyrgð útkallsdeildar eru í höndum slökkviliðsstjóra. Varaslökkviliðsstjóri ber faglega ábyrgð gagnvart slökkviliðsstjóra og eru varðstjórar við stjórnun á vettvangi.

Fjöldi slökkviliðsmanna er 29 í heildina en í dag. Allir slökkviliðsmenn fá þjálfun í að leysa sérhvert verkefni sem kemur inn á borð slökkviliðsins í samræmi við menntun, þjálfun og þjónustustig. Þannig eiga menn að geta gengið í hvaða störf sem upp koma. Ekki eru þó allir sem hafa tilskilin réttindi til að aka meiraprófsbifreiðum og aðrir ekki færir um að stunda reykjöfun. Ekkert aðgerðarskipulag í útköllum er til hjá slökkviliðinu. Í útköllum skipuleggur stjórnandi starfssvið hvers slökkviliðsmans. Slökkviliðsmenn hafa sótt námskeið á vegum Brunamálaskólans fyrir hlutastarfandi slökkviliðsmenn svo og endurmenntunarnámskeið (sjá fylgiskjal 2, staða menntunar slökkviliðsmanna hjá slökkviliði Hornafjarðar.)

Slökkviliðið sinna vatnsöflun, slökkvistarfi utan- og innanhús ásamt reykjöfun og minni háttar mengunarslysi s.s. olíuleka við höfn og á vegum og ammoníakleka. Slökkviliðið sinnir björgun úr bíflökum.

- Í samræmi við þjónustustig verða alltaf a.m.k. 40% slökkviliðsmanna að vera með reykköfunarréttindi á hverjum tíma.
- Í samræmi við þjónustustig verða alltaf a.m.k. 40% slökkviliðsmanna þjálfaðir til starfa vegna klippuvinnu á hverjum tíma. Í dag eru allir slökkviliðsmenn sem geta sinnt þessum þætti.
- Í samræmi við þjónustustig hafa á hverjum tíma a.m.k. 80% slökkviliðsmanna lokið grunnnámi hlutastarfandi slökkviliðsmanna.
- Í samræmi við þjónustustig verða alltaf a.m.k. 40% slökkviliðsmanna þjálfaðir til starf vegna mengunarslysa á hverjum tíma.
- Vegna slökkvistarfs í skipum verða a.m.k. 80% slökkviliðsmanna að vera þjálfaðir til að geta tekist á við þessa þætti.
- Vegna slökkvi- og björgunarstarfs í jarðgöngum verða a.m.k. 80% slökkviliðsmanna að vera þjálfaðir til að geta tekist á við þessa þætti.

Æfingar eru haldnar reglulega í samræmi við gildandi lög og reglugerðir. Æfingaráætlun er að finna í fylgiskjali 3.

Slökkviliðið mun sinna menntun og símenntun starfsmanna í samræmi við kröfur Brunamálaskólans. Auk þess mun slökkviliðið gera áætlun til fimm ára og verður sú fyrsta gerð fyrir starfsárið 2006. Sjá menntunarstig í fylgiskjali 2. og 2.1. Slökkviliðsmenn hafa sótt námskeið á vegum Brunamálaskólans svo og endurmenntunarnámskeið

Í útköllum er unnið eftir aðgerðarskipulagi sem skilgreinir í megin dráttum hvert verkefni manna er í ákveðnum stöðum.

3.4. Annað

Vinna þarf að því að koma upp mengunarvarnardeild innan Slökkviliðs Hornafjarðar. Mengunarvarnardeild skal útbúin nauðsynlegum búnaði til að takast á við þekkt eitur og spilliefni sem vitað er að eru á starfssvæðinu eða fara um það. Þjálfarar skal slökkviliðsmenn til að meðhöndla og vinna með búnaðinn. Vinna skal viðbragðsáætlun vegna mengunarslysa

Nauðsynlegt er að taka á þjálfun og menntun slökkviliðsmanna vegna bruna- og björgunarstarfa í jarðgöngum. Þar sem jarðgöng um Almannaskarð hafa nýlega verið tekin í notkun hefur engin æfing átt sér stað. Ekkert skipulag eða áætlun er til fyrir göngin í dag.

4. Viðvaranir, upplýsingagjöf og viðbragð

Öll neyðarsvörun er í höndum Neyðarlínunnar sem hefur upplýsingar um alla slökkviliðsmenn og einnig sér hún um að kalla út slökkvilið með SMS skilaboðum. Hlutverk slökkviliðs í almannavá eru skilgreind í neyðarskipulagi fyrir Hornafjarðarbæ. Ekki er TETRA samband í umdæmi slökkviliðsins.

4.1. Viðvaranir og upplýsingagjöf

Viðvaranir til almennings eru gefnar út í samráði við Almannavarnir Hornafjarðar og sent til fjölmiðla samkvæmt boðleiðum AVH. Helstu áhættur sem gætu krafist slíkra tilkynninga eru meirihátta mengunarslys á svæðinu t.d ammoníakleka í Frystihúsi Skinneyjar – Þinganes, Sláturhúsi Búa, eða Orkuveri RARIK Álaugarey. Meiriháttar brunni eða rýming á Heilbrigðisstofnunni Suðausturlands Víkurbraut eða öðrum stöðum þar sem fjölmenni er saman komin.

4.2. Svar og greiningartími

Samkvæmt upplýsingum frá Neyðarlínunni er meðal svartími 3,7 sek. og greiningartími er allt að 1,5 mín en það fer eftir eðli útkallsins. Unnið er eftir greiningarkerfi Neyðarlínunnar slökkviliðstjóri ber ábyrgð á samskiptum við Neyðarlínuna og forsendur fyrir greiningu beiðna.

4.3. Boðunartími

Eins og áður er komið fram sér Neyðarlínan um boðun á slökkviliðinu með SMS skilaboðun. Boðunin er gerð samkvæmt fyrirmælum slökkviliðsstjóra. Viðmiðið sem notast er við er að fyrsti slökkvibíll skal vera kominn úr stöð innan fjögurra mín miðað við eðlilegar aðstæður, ef veður eða aðrar náttúruhamfarir hamla ekki. Varðandi slökkviliðið sér slökkviliðsstjóri um að uppfæra boðleiðir slökkviliðsmanna. Björgunarsveitir sjá sjálfar um að uppfæra boðleiðir gegnum landstjórn björgunarsveita. Uppfærslur er alltaf gerðar þegar breytingar verða á mannskap.

4.4. Virkjunartími

Í slökkvistarfi er miðað við að vatn sé komið á stút innan 30 sek. frá því að dælubíll stöðvar við eldstað. Er þessi ferill er æfður. Allt slökkvistarf á að vera komið í gang innan þriggja mín. frá því að slökkviliðið kemur á staðinn.

4.5. Viðbragðstími

Viðbragðstíma er skipt upp í þrjú tímabelti og flokka 1, eru aðgerðir hafnar innan 10 mín. frá boðun (grænt), í tímabelti tvö flokk 2. eru aðgerðir hafnar innan 20 mín. (gult) og í þriðja tímabelti, flokk 3 eru aðgerðir hafnar innan 30 mín.(rautt). Þessi tímabelti eru sýnd á meðfylgjandi korti. Einungis fjallaskálar á Lónsöræfum eru utan þessara tímabelta. Þar sem slökkvilið er lengur en 30 mín er séð til þess að fólk sé upplýst um mikilvægi slökkvitækja, reykskynjara og rýmingarleiðir. Sjá nánar fylgiskjal 4.

5. Húsnæði, bifreiðar og búnaður

Líta verður á allan búnað Slökkviliðs Hornafjarðar sem eina heild og því kemur það fram sem eitt afl. Þetta er gert til að sem besta nýting fái úr búnaðinum og því fjármagni sem fæst til búnaðarkaupa.

Afskriftarreglur og fjármagnsstefna er í samræmi við reglur og samþykktir sveitarfélagsins.

5.1. Húsnæði

Slökkvistöðvar Slökkviliðs Hornafjarðar eru tvær:

- Á Hornafirði að Álaleiru 2.
- Í Örafum Freysnesi.

Slökkvistöð Álaleiru 2

Slökkvistöðin á Hornafirði er stálgrindarskemma byggt árið 2002 og er 302m². Byggingin er tengd núverandi Áhaldahúsi Hafnar. Húsið er klætt að utan með einangruðum stálplötueiningum fyrir bíladeild slökkviliðsins. Aðkoma að slökkvistöð er um tengibyggingu er tengir Slökkvistöðina við Áhaldahús. Húsnæðið skiptist í sali fyrir þrjá slökkvibíla, búningsaðstöðu þar sem hver slökkviliðsmaður hefur sinn skáp. Aðstaða er fyrir slökkvitækjaþjónustu sem rekin er að einkaaðila, snyrting ásamt öðrum rýmum. Útihurðir eru úr áli, en innkeyrsluhurðir eru einangraðar málmhurðir, rafdrifnar og handstýrðar. Húsnæðið er allt bjart og rúmgott og hentar Slökkviliði Hornafjarðar vel.

Slökkvistöð í Örafum

Slökkvistöð Örafum er í 300m² stálgrindarhúsi í eigu Björgunarsveitarinnar Kára byggt árið 2003. Ekki er búið að klára húsnæðið sem skyldi og á eftir að steypa gólfplötu og klára húsið að utan svo og að leggja rafmagn og koma upp hita í húsinu. Brýnt er að klára húsnæðið sem fyrst svo það uppfylli lágmarkskröfum sem gerðar eru til þess.

5.2. Bifreiðar

Bifreiðar í eigu Slökkviliðs Hornafjarðar eru allar komnar til ára sinnar og er nauðsynlegt að bæta við einni nýrri slökkvibifreið við bifreiðaflota slökkviliðsins. Afskrifa þarf Bedfordinn sem er komin til ára sinna, er þessi bifreið frá árinu 1962.

Tækjabifreið. Bifreiðin er af gerðinni Mercedes-Bens 814 D/37 árg. 1993 skráninganúmer MU 869. 4 x 4 (drif á öllum hjólum) vélin er 4ra strokka, túrbo-intrcoole, 136 hestöfl. Á bifreiðinni er dæla sem afkastar 2400 ltr.pr.mín. af gerðinni Ziegler.

Helstu tæki og björgunarbúnaður er í bifreiðinni; tilheyrandi dælu”

- Tveir sogbarkar lengd 5 metrar.
- Sex stk.2 1/2” slöngur samtals 120 metrar.
- Þrjú stk 2” slöngur samtals 60 metrar.
- Þrjú stk 1 ½ slöngur samtals 60 metrar.
- Tvö greinistykki og átta brunastútar



Reykköfunartæki, sex stk. Rafstöð 4,5 kw, ljósamastur 1000w, halogen ljóskastari ásamt rafmagnsköplum. Reykblásari sem afkastar 10.000 rúmmetrum. Björgunarklippum, lyftibúnaði, þrjú stk loftpúðar ásamt VETTER stjórnúnaði, púðarnir lyfta frá 9,5 tonnum til 19,5 tonn, hver um sig í um 20 sm hæð. OCT OPUS driver air bag-safty system 35-39cm og 40-45 cm. Talstöðvum, langbylgjustöð svo og VHS talstöð sem einnig notast reykköfurum við þeirra störf. Honda (bensín) vatnsdæla ásamt 2 börkum 2,5 metrar. Rafmagnsstingsög Boch GSA 1100 PE, 9”blöð 6 stk. Annar búnaður er reka,haki,exi,kaðall,verkfæri,teppi ljós,sjúkrakassi. Ástand er mjög gott. Áætlaður afskriftartími er 30 ár (1993-2023).

Tank og dælubíll. Bifreiðin er af gerðinni Scania Vabis L80 árg. 1981. skráninganúmer GA 783. ekinn 4821 km. Bifreiðin er 6 hjóla. Vélin er 6 strokka 205 hestöfl. Á bifreiðinni er Sigmund Fire Pump, sem dælir 4000 ltr pr mín. ásamt lausadælu GODIVA sem dælir 1200 ltr pr.mín. Tankur 10.900 ltr, sem skiptist í 4 hólf.

Hólf númer 1. 3025 ltr. hólf nr.2. 2520 ltr. og nr.3. 2540 ltr. og nr 4. 2815 ltr. ávallt er léttvatn í hólfi nr 1. Ástand bifreiðar og tanks er gott en það þyrfti að mála hana. Áætlaður afskriftartími er 30 ár (1981-2011) stefna ber að endurnýjun fyrir árið 2011.

Tank og dælubíll. Bifreiðin er af gerðinni Volvo FL 10 árg. 1989 .skráninganúmer ST 714. ekinn 419.869 km bifreiðin er 8 hjóla. Vélin er 6 strokka 395,8 hestöfl. Það er verið að setja Ziger dælu á hann sem dælir 4000 ltr pr mín. Tankur er 14.100 ltr. sem skiptist í þrjú hólf.

Hólf nr. 1 er 2200 ltr. hólf nr.2 er 8200 ltr. og hólf nr.3 er 3700 ltr. Ástand bifreiðar og tanks er gott. Áætlaður afskriftartími er 30 ár (1989-2019) stefna ber að endurnýjun fyrir árið 2019.

Dælubifreið. Bifreiðin er af gerðinni Bedford árg. 1962. Fast númer DO 747. ekinn 35.000 km. Á bifreiðinn er Sigmund Fire Pump sem dælir 4000 ltr.pr mín. Tankur er 2000 ltr. Ástand bifreiðar og dælu er gott. Er þessi bifreið aðeins notuð sem dælubíll. Afskrifa þarf þessa bifreið þar sem hún er orðin 43 ára gömul og er varla hægt að treysta án hana sem öryggistæki. Áætlaður afskriftartími slökkviliðsins er 30 ár (1961-1992) þannig að þessi bifreið er komin 12 ár fram yfir afskriftartíma okkar.

Öræfi

Tank og dælubíll. Bifreiðin er af gerðinni Man 24.422 árg 1991 fast númer VS 367 ekinn 213.000 km. Bifreiðin er 10 hjóla með 6 strokka vél 420,2 hestöfl. Nauðsynlegt er að fastengja Godiva Fire Pump sem dælir 2400 ltr pr mín. Tankur er 15.000 ltr sem skiptist í þrjú hólf. Ástand bifreiðar og tanks er gott en það þyrfti að mála hana. Áætlaður afskriftartími er 30 ár (1991-2021) stefna ber að endurnýjun fyrir árið 2021. Helstu tæki og björgunarbúnaður er í bifreiðinni.

Samantekt á bifreiðarflota slökkviliðsins.

Tegund	númer	árg. Afsk.
• Bedford	DO-774	1962-1991.
• Scania Vabis	GA-783	1981-2011.
• Volvo FL 10	ST-714	1989-2019.
• Man 24.422	VS-367	1991-2021.
• Bens 814	MU-869	1993-2023.

5.3. Búnaður

Búnaður slökkviliðs Hornafjarðar og búnaður í Öræfum er rekinn sem ein heild og er það gert til að nýting verði sem best. Ekki er allur búnaður á báðum stöðum en með þessari niðurröðun er reynt að fá sem bestu nýtingu úr því fjármagni sem fæst til búnaðarkaupa.

Eftirfarandi upptalning er búnaður Slökkviliðs Hornafjarðar. Talinn verður upp allur laus búnaður fyrir utan bifreiðar.

Lausar dælur eru prófaðar ársfjórðungslega og er ástandi lýst hér að neðan.

- Laus dæla Ziegler 800 ltr.árg 2001. Ný og ónotuð dæla sem á að standsetja við Volvo. Ástand gott. Afskriftartími er 30 ár.(2001-2031)
- Laus dæla Godiva 1200 ltr árg 1974. Ástand sæmilegt, þarfnast viðgerðar. Afskriftartími er 30 ár. (1974-2004).
- Laus dæla Honda lítil dæla. 2 stk. barkar 2,5m hver barki, með C tengingum. Ástand gott. Afskriftartími er 30 ár.
- Allar slöngur eru þrýsti prófaðar reglulega og er ástand þeirra gott. Reglulega þarf að endurýja þær.

Harðir sogbarkar 10 m.....	3”
Harðir sogbarkar 12 m.....	5”
Stofnlagnir 0 m.....	4”
Stofnlagnir 0 m.....	3”
Fæðislöngur 1400 m	2 ½”
Vinnuslöngur 280 m	2”
Vinnuslöngur 520 m	1 ½”

Stútar og greinistykki eru yfirfarnir ársfjórðungslega og eru í góðu lagi:

- 3 stk. Greinistykki B-BCC
- 1 stk. Greinistykki B-CC
- 1 stk. Akro Back stútur úr sterku léttu áli og fyrir háþrýsting allt að 40 bar.
- 4 stk kaststútar din,14385 awg,
- 4 stk úða- og kaststúrar din DVR.
- 4 stk aðrir úða og kaststútar.
- 1 stk úðastútur Elkar 10 með handfangi.
- 1 stk vatnsveggur 800 ltr.
- 1 stk Mónítor. 800 G.P.M Teg. Feekon Corp (froðu og léttvatn.)
- 8 stk minnkanir B-C
- 4 stk minnkanir A-B
- 2 stk sía á sogbarka.

Handverkfæri

- 9 stk Klöppur (f/ sinuelda.)
- 2 stk axir-stór.
- 2 stk axir-litlar.
- 1 stk malarskófla.
- 1 stk stunguskófla.
- 2 stk kúbein.
- 1 stk járnsög
- 2 stk klaufhamrar

Handverkfæri eru öll í góðu standi og eru yfirfarnir ársfjórðungslega. Almenn handverkfæri, sagir, hamrar, kúbein, skóflur og brotverkfæri o.fl.

Ljósabúnaður er prófaður ársfjórðungslega og er í góðu standi

Bensínknúin rafstöð 4,5 kw árg 1993.....1 stk
Karstarar (1 stk.) ásamt stöngum og framlengingarsnúrum.....í lagi.
Bensínhjólssög STIHL TS 400 (aukablöð...1 stk.).....1 stk.
Rafmagnsstingsög.Bosch GSA 1100PE (aukablöð ...9stk.).....1.stk.

Reykköfunarbúnaður

Reykköfunarbúnaður er notaður á allflestum æfingum og þar að auki prófaður reglulega. Nýbúið er að fara yfir þennan búnað af viðurkenndum aðilla samkvæmt reglugerð 354/1984. Reykkafarar sjá sjálfir um frágang rykköfunartækja.

- 4 stk. Fensy 300 bar fíber rykköfunartæki
- 6 stk Fensy 300 bar ál rykköfunartæki.
- 11 stk Fensy Biomask EN 136
- 0 stk. aukakúta
- 1 stk Bauer háþrýsti KA14 loftpressa max 300 bar.
- 2 stk Líflína.
- Reyklosunarbúnaður TCGB/560H temp -40°C - 70°C 1250 Rpm. Búnaður er í góðu lagi og yfirfarinn reglulega.
- 2 stk magnhettuljós
-

Mengunarvarnarbúnaður

Sá mengunarbúnaður sem til er, er í eigu Siglingarstofnunnar Íslands og er þessi búnaður geymdur í færanlegum gámi á lóð Áhaldahússins. Umsjón með þessum gámi eru 2 hafnarstarfsmenn. Samkvæmt reglugerð á slökkviliðsstjóri að stjórna á vettvangi ef mengunaróhapp verður á landi, nema á hafnarsvæðum, þá hafnarstjóri. Þó mega slökkviliðin búast við því að ef alvarlegt mengunaróhapp verður nálægt landi verði óskað eftir aðstoð þeirra.

Búnaður í gámi

- Rafstöð Honda 4,5 kw.
- Háþrýstitæki til að úða dreifiefni (m/blandara)
- Ljósakastari 3x500 w
- Olíuflotgirðingar 150 m
- Akkeri 4 stk
- Handverkfæri
- Skófla 5 stk
- Fötur 5 stk

Fatnaður

- 5 stk hlífðarfatnaður (m/ hettu og mittisbuxur.)
- Stígvél
- 5 stk öryggishjálmar
- 5 stk gúmmíbelgvettlingar

Nauðsynlegt er fyrir Slökkvilið Hornafjarðar að kom sér upp mengunarbúnaði eins og þurfa þykir.

Froðubúnaði í góðu ástandi

- 1 stk froðublandari (Jektor) AWG 4R 5 kg.
- 2 stk Léttvatnblandari (Jektor) AWG 800 ltr pr.mín
- 1 stk froðutrekt AWG M4
- 65 stk Léttvatn 25 ltr pr stk. 1230 ltr.
- 9 stk. millifroða 25 ltr pr stk. 170 ltr.
- 900 ltr sundlaug.

Hlífðarfatnaður í góðu ástandi

- 24 stk hjálmar.
- 28 stk reykköfunarhettur
- 24 stk slökkviliðsgallar
- (6 stk. slökkviliðsgallar í sæmilegu ástandi)
- 4 stk eldvarnargallar.
- 22 stk öryggisstígvél
- 22 stk skinnhanskar
- 4 stk ullarsokkar
- 2 stk eiturefnagallar

Bæta þarf við slökkviliðsgöllum ásamt að endurnýja hjálma slökkviliðsmanna.

Stigar í góðu ástandi

- 1 stk 7,5 m álstigi
- 1 stk 5 m álstigi
- 1 stk 8 m álstigi.

Nauðsynlegt er að kaupa stigabelti.

Ekki er þessi tækjalisti tæmandi en hægt að vitna í frekari tækjalista sem geymdur er á Slökkvistöð Hornafjarðar

5.4. Fjarskipti

Notast er við VHF fjarskipti á lokuðum rásum slökkviliðsins, ekki er til staðar endurvarpi fyrir rásir slökkviliðsins en hægt er að notast við endurvarpa almannavarna og björgunarsveita. Búið er að setja upp endurvarpa í Almanskarðsgöngunum og tryggja fjarskipti björgunaraðila. Engar varaleiðir eru til staðar nema þá helst GSM símar. Slökkviliðsstjóri ber ábyrgð á að viðhalda, endurnýjun og rekstur sé með eðlilegum hætti. Allir slökkviliðsmenn hafa GSM síma.

- 1 stk Maxon SPX 2550VHF bílastöð 16 rása.
- 2 stk Maxon SL70 VHF handstöðvar
- 2 stk Maxon hljóðnemi CA142OS1
- 2 stk hleðslutæki. CA 1225
- 2 stk bílaloftnet. AVB+M8
- 1 stk NMT sími nr.854:4510

Nauðsynleg er að bæta við fjarskiptakerfi okkar og setja í þá bíla sem ekki hafa talstöðvar, eru það tankbílar okkar Volvo og Scania Vabis.

Fjarskiptasvæði í sýslunni eru misjöfn til dæmis næst víða í NMT síma nema helst þá við Kvísker í Örafum, GSM símar nást mjög víða, búið er aðsetja upp GSM senda á Jökulsár brú á Breiðamerkursandi og einnig í Þjóðgarðinum í Skaftafelli. VHF kerfi næst nokkuð víða, sendir er í Almanskarðsgöngum sem sendir alla leið út á Mýrar. Ekki er GSM símasamband í göngunum. Slökkviliðið hefur ekki yfir neinum öðrum fjarskiptabúnaði að ráða við almannavarnaadstæðum.

Farsímar (vegna SMS boðunar) eru í eigu slökkviliðsmanna.

5.5 Viðvörðunarbúnaður

Viðvaranir til almennings eru gefnar út í samráði við Almannavarnir Austur-Skaftafellsýslu sem senda fjölmiðlum samkvæmt boðleiðum. Einnig er um að ræða sírenur slökkvibíla og kallkerfi þeirra. Búið er að leggja niður brunalúðra.

5.6. Æfingarsvæði

Ekkert ákveðið æfingarsvæði er til staðar hjá Slökkviliði Hornafjarðar, heldur notast við þau svæði, húsnaði og aðstöðu sem í boði eru hverju sinni og best hentar.

5.7 Annað

Slökkvilið Hornafjarðar sér ekki um sjúkraflutninga og er það í höndum Heilbrigðisstofnunar Suðausturlands, ekki stendur til að breyta því. Björgunarklippur er í eigu slökkviliðs.

6. Landupplýsingar

Segja má að í sýslunni séu sex byggðarlög. Frá austri talið eru það "Lón" sem að sunnan afmarkast af Vestrahorni, "Nes" sem er sveitin og þéttbýliskjarninn milli Vestrahorns og Hornafjarðarfljóts, "Höfn" sem er þéttbýliskjarninn á nesi milli Hornafjarðar og Skarðsfjarðar, Mýrar" sem er sveitin milli Hornafjarðarfljóts og jökulárinnar Kolgrímu, "Suðursveit" sem er sveitin frá Kolgrímu vestur á Breiðamerkursand og hin fornfrægu "Öræfi" sem er sveitin við rætur Öræfajökuls. Austur-skaftafellsýsla er 211 km löng.

Byggðakjarnar í sameiginlegu sveitarfélagi

- Hornafjörður
- Lón
- Nes
- Mýrar
- Suðursveit
- Öræfasveit.

Ekki er notast við neitt sérstakt leiðarkerfi á leið í útköll heldur eru slökkviliðsmenn almennt nokkuð kunnugir um héraðið og rata um vegi sveitafélaganna. Í slökkviliðsbílunum er til staðháttalýsing af hverjum sveitabæ með upplýsingum um vatnsból og allar byggingar. Staðsetningarkort fyrir brunahana og landakort er í hverjum slökkvibíl.

7. Vatnsból og brunahanar

Á Hornafirði eru 45 brunahanar víðsvegar um bæinn með vatnsþrýstingi um 4 bar. Þar af eru 2 brunahanar á Hornafjarðarflugvelli vatnsþrýstingur er um 4 bar ásamt slökkvibifreið með 1200 ltr af léttvatni.

Á Hornafirði er hægt að komast í önnur vatnsból en brunahana þannig að ekki á vatnsskortur að hamla slökkvistarfi. Eftirtaldir staðir eru sjórinn og Óslandstjörninn. Vatn sveitarfélagsins er lindarvatn frá Laxárdal í Nesjum um 315 mm lögn að safntank sem rúmar 2000 tonn. Vatnslagnir á Höfn er að upplagi 300 mm að hafnarsvæði en almennt dreifikerfi 100 mm upp í 150 mm.

Vatnsból í þéttbýli eru misjöfn eftir stöðum allt frá því að ekkert vatn er í námunda við bæi og þannig að nóg er að vatni við bæjardyrnar. Helstu vatnslindir í dreifbýli eru Laxá í Nesjum, Jökulsá í Lóni, Kolgríma í Suðursveit og Svínafellsá í Öræfum eða Skaftafellsá.

Viðhald á brunahönum eru á vegum Vatnsveitu Sveitarfélagsins Hornafjarðar sem sér um að mæla afkastagetu þeirra. Er þessum upplýsingum komið til slökkviliðsins jafnóðum. Nánari upplýsingar er að finna hjá Bæjarverkfræðingi.

Vatnsverndarsvæði eru sýnd á fylgiskjali 5.

8. Sérstakar bruna-eða mengunarhættur

Nokkrar af áhættum Slökkviliðs Hornafjarðar eru settar hér fram. Slökkviáætlun verður gerð á þessar byggingar.

Á starfssvæði slökkviliðsins á Hornafirði.

Gistiheimilið Hvammur Hvannabraut 3-5

Gistiheimilið Hvammur Hvannabraut er byggt árið 1973 byggingin er L-laga sambyggðir byggingarhlutar klæddir að utan með timbri. Allir milliveggir herbergja eru léttir timburveggir. Í norðurenda hæðar er aðstaða frá eldhúsi (geymsla og kæli). Að þessum hluta er A-EI-60 hurð í líklega REI90 vegg. Síðan tekur við herbergisálma ásamt eldhúsi og borðsal. Að miðrými (tengibygging) er A-EI-C60 hurð í líklega REI90 vegg. Þarna er gangur, setustofa, og þrjú herbergi. Að hlutanum sem er syðstur er AE-IC-60 hurð í líklega REI 90 vegg. Í þessum hluta eru herbergi, aðstaða vaktar og setustofa. Kjallari er undir miðhluta hússins (áður fæðingarstofa) er aðskilin frá jarðhæð með A-EI-C60 hurð. Rýmið í kjallaranum er nú hluti af gistingunni og geymsla (áður vinnuherbergi). Í húsinu er viðvörunarkerfi, 6 rása. Í kjallara sem er í norðurenda er starfsmannaaðstaða. Opið er frá efri hæð (eitt brunahólf). Reikna má með að meðaltali séu um 38 gistirúm í húsnæðinu öllu. Öryggisvöktun er á staðnum og koma öryggisverðir 2 svar á sólahring og fara yfir staðinn. Ekki er brunaviðvörunarkerfið teyngt við viðurkenndan eftirlitsaðilla.

Niðurstæða

Ekki eru miklar líkur á að eldsvoði verði á gistiheimilinu, en verði hann er afleiðingin talsverð þar sem margir þurfa að koma að ef rýma þarf alla bygginguna ef fullbókað er á gistiheimilið. Slökkviliðið ræður við eldsvoða í stofnuninni ef allar forsendur varðandi hólfanir halda. Vegna rýmingar þarf slökkviliðið aðstoð. Aðkoma slökkviliðs er góð, 2 brunahanar í næsta nágrenni. Nauðsynlegt er að ganga frá hólfun milli hæða.

Heilbrigðisstofnun Suðausturlands Víkurbraut 28-31

Hjúkrunarheimili og heilsugæslustöð er byggt árið 1998 tengt með tengibyggingu í heilsugæslustöð sem byggt var árið 1975. Heilsugæslustöðin er H laga bygging steinsteypt, tengigangur er 49m² þar sem hægt er að fara með sjúklinga á milli deilda, eldvarnahurðir eru á milli húsanna A-EI-C30 hurð. Hjúkrunarheimilið er steinsteypt 1066m² sem skiptist í hjúkrunarheimili aldraðra og sjúkradeild, matstofu, eldhús og kjallara. Húsið er brunahólfað með eldvarnarhurðum sem tengdar eru við viðvörunarkerfi hússins. Eldhætta verður að teljast mjög lítil þar sem vakt er allan sólahringinn. Að

meðaltali eru 30 sjúklingar og vistmenn í húsinu öllu, þar starfa 45 starfsmenn í um 25 stöðugildum. Ef eldur kviknar í hjúkrunarheimilinu má ætla að um almannavarnarástand yrði að ræða og aðstoðar verði þörf frá almannavarnanefnd, björgunarsveit og RKÍ. Þegar vá ber að höndum hjá heilbrigðisstofnunni er unnið eftir neyðaráætlun stofnunarinnar sem er í endurskoðun. Brunaviðvörunarkerfi er í byggingunni.

Niðurstaða

Ekki eru miklar líkur á að eldur komi upp, en yrði hann er afleiðingin talsverð þar sem margir þurfa að koma að ef rýma þyrfti alla bygginguna, mögulegt er að koma öllu vistfólki inn í tengibygginguna og síðan á heilsugæslustöðina. Slökkviliðið ræður við eldsvoða í stofnuninni ef allar forsendur varðandi hólfanir halda. Bruni í húsnæðinu getur orðið hraður vegna lélegra klæðninga. Aðkoma slökkviliðs er góð, 2 brunahanar eru í næsta nágrenni.

Ekra Víkurbraut 30 íbúðir aldraðra

Ekra er steinsteypt fjölbýlishús á þremur og fjórum hæðum með lokað þakrými í risi, 04. Húsið er byggt í tveimur verkáföngum, fyrri áfangi, þjónustumiðstöð auk eldhús með rými á fyrstu hæð og samtals 13 íbúðir með 26 íbúum á annarri og þriðju hæð var tekinn í notkun í ágúst 1994 og síðari áfangi, tvö bílageymslurými í kjallara sem fylgja þjónustumiðstöð og samtals níu íbúðir á fyrstu, annarri og þriðju hæð var tekinn í notkun í ágúst 2001. Sameign matshlutans í öllu húsinu er og samanstendur af, aðalanddyri fyrir íbúðir á fyrstu hæð, öll merkt gangarými í húsinu ásamt viðkomandi setustofu, stigahúsi með öllu, tæknirými og lyfta og lyftuhús og að auki tvö rými á fyrstu hæð með sérinngangi. Sorpgeymsla og rúmgott rými fyrir vatns og fjarveitu. Ekra er vel skipt niður í brunahólf með eldvarnahurðum sem tengdar eru viðvörunarkerfi hússins. Eldhætta verður að teljast ekki mjög mikil. Ekki hefur verið gerð rýmingaráætlun fyrir húsið. Brunaviðvörunarkerfi er í byggingunni.

Niðurstaða

Ekki eru miklar líkur á að eldur komi upp í byggingunni en ef hann yrði ættu afleiðingarnar að vera litlar, svo framarlega sem brunaviðvörunarkerfið er virkt og brunahólfunin haldi. Slökkviliðið ræður við eldinn ef forsendur varðandi hólfanir halda. Gera má ráð fyrir því að rýma þyrfti húsið er eldur kemur upp í byggingunni. Aðkoma slökkviliðs er góð, 3 brunahanar eru í næsta nágrenni.

Hótel Höfn Víkurbraut

Hótelið er á þremur hæðum byggt á árunum 1965 og 1968 var hotelið stækkað þar sem byggt var við gistiálmu hótelsins. Í húsinu eru tvö stigahús. Aðalstigagangur milli hæða er í vesturenda gistiherbergisálmu. Á milli stigaganga og hæða eru tvíbreiðar hurðir með venjulegur gleri. Í um 6 m fjarlægð frá norðurenda herbergisálmu er stigagangur milli hæða. Á fyrstu hæð í veitingaálmu er borðsalur og eldhús, þaðan er gengt í eldhús á efrihæð og veitingarsal. Gólfteppi er á öllum gólfum gistiherbergja og göngum gistiherbergja. Gluggaveggur er á milli veitingasalar og stigagangs og einnig að bar. Vængjahurð er að veitingasal frá stigangangi. Á fyrstu hæð eru einnig geymslur og

Þvottahús, veggir á milli herbergja eru steypdir og hlaðnir. Herbergisálma hótelsins er á þremur hæðum með 36 herbergjum.

Niðurstaða

Ekki eru miklar líkur á að eldur komi upp í byggingunni ef hann yrði er afleiðingin talsverð þar sem brunahólfunin er ekki virk sem skyldi í byggingunni. Kalla þyrfti til fleiri björgunaraðila ef rýma þyrfti allt hótelið. Aðkoma slökkviliðs er góð og þrír brunahanar í næsta nágrenni.

Heppuskóli grunnskóli.134 nemendur

Byggingarnar eru byggðar á árunum 1972 og 1980. Eru tveir sambyggðir byggingarhlutar 3097m², gagnfræðaskóli annars vegar og 762m² íþróttarhús hins vegar ásamt tengibyggingu á milli byggingarhluta. Kennslustofur eru afmarkaðar með léttum veggjum. Ekki eru EI-S30 hurðir í kennslustofunum. Einnig er einfalt gler í skilveggjum sem eiga vera brunahólfandi veggir. Eftirtalin rými eru á fyrstu hæð skólahússins. Aðalanddyri, skrifstofa skólastjóra, ein kennslustofa, 5 vinnuherbergi kennara, ein handavinnustofa, bókasafn, ljósmyndavinnuherbergi, hreinlætisaðstaða, kaffistofa starfsfólks, ræstingarherbergi, gangarými ofl. Á annarri hæð hússins eru eftirtalin rými. 6 almennar kennslustofur, raunvísindastofa, eðlisfræðistofa, kennslueldhús, hreinlætisaðstaða. Eitt stigahús er í húsinu. Hita- og loftræstistokkar eru á milli loftaplötu og niðurlengdra lofta í göngum. Sérstakur aðalinngangur að utan er einnig í íþróttahúsið.

Niðurstaða

Líkur á að bruni verði á skólatíma eru ekki miklar en verði eldsvoði á skólatíma má reikna með miklum aðgerðum við björgun. Áætla yrði að tjón gæti verið nokkuð þar sem brunahólfun í skólanum er ekki sem skildi. Rýmingaráætlun er til fyrir bygginguna og hefur hún verið æfð. Til þess að slökkvilið Hornafjarðar geti ráðið við að slökkva eld í byggingunni þarf að brunahólfa bygginguna. Aðkoma slökkviliðs er góð, tveir brunahanar eru í næsta nágrenni.

Hafnarskóli barnaskóli, 140 nemendur

Viðbygging (ný kennslustofuálma) er tvær hæðir úr steinsteypu, alls átta kennslustofur og annað rými hefur nú verið byggt við húsið. Á milli eldri byggingarhlutana er tengibygging. Innangengt er á milli allra byggingahlutanna. Aðskilnaður á báðum hæðum á milli nýja byggingarhlutans og eldri byggingarhlutans er A-REMI120 og hurðir A-EI-C60 sem eru á segulgripum. Í eldri byggingarhluta, einnar hæða, eru tvær kennslustofur, hreinlætisaðstaða og gangarými. Gólf þar timburklætt. Loft í kennslustofum eru klædd með heraklitsplötum. Kjallari (60m² geymslurými) er undir hluta eldri byggingarhluta. Steypt loft er yfir hluta efri hæðar, undir neðri þakhluta. Á hæð 2 eldri tveggja hæða byggingarhlutanum eru vinnuherbergi kennara, skrifstofa skólastjóra, setustofa og kaffistofa starfsfólks. Á 1 hæð eru þrjár kennslustofur og ein sérkennslustofa ásamt bókasafi. Snyrtingar á báðum hæðum. Viðvörðunarkerfi tengt stjórnstöð er aðeins í nýju kennslustofuálmuni. Sjálfvirkum eldvarnarlokum hefur verið komið fyrir í hluta af loftræstistokkunum í nýju kennslustofuálmuni.

Niðurstaða

Líkur á að bruni verði á skólatíma eru ekki miklar en verði eldsvoði á skólatíma má reikna með miklum aðgerðum við björgun og um tjónið takmarkast við hluta hússins þar sem brunahólfun er sæmileg. Rýmingaráætlun er til fyrir bygginguna og er hún æfð með Slökkviliði Hornafjarðar reglulega. Slökkviliðið á að hafa nægilegt afl til að ráða við slökkvistarf að þessari stærðargráðu ef allar forsendur varðandi brunahólfun halda. Aðkoma slökkviliðs er góð, tveir brunahanar eru í næsta nágrenni.

Sláturhús Heppuvegi

Sláturhúsið er í raun samstæða húsa sem byggð eru á mismunandi tímum. Aðalhúsið er þriggja bursta hús á tveimur hæðum auk millilofts í tveimur burstum, húsið er byggt um 1945. Við aðalhúsið hefur verið byggt frystigeymsla og fjárrétt. Húsin eru öll steinsteyp t með léttum þökum. Húsið stendur í halla þannig að neðri hæð er að mestu niðurgrafin og stærsti hluti hennar er óútgrafinn. Á jarðhæð er innyflasalur og pökkunarsalur-skurðarsalur-kjötækjar-hraðfrystar-geymslufrystir-vörumóttaka-starfsmanna aðstaða-vélarsalur-og aðstaða fyrir losun á úrgangi frá sláturhúsinu. Á fyrstu hæð er tvískipt fjárrétt, slátursalur, fuglasláturhús, gærusöltun, hausakælir, milligangur og aðstaða fyrir sláturhússtjóra og dýralæknir. Á millilofti í miðburst er aðstaða starfsmanna en á millilofti í vesturburstinni er geyslurými. Þótt húsið sé gamalt að stofni til hafa miklar endurbætur verið framkvæmdar á eigninni. Á gólfum er harðsteypa og veggir og loft eru að mestu klædd gljábrenndum stálplötum. Í vélasal voru endurnýjaðar frystivélar í lok sumars 2004, nýr vatnseimandi svali (kondens) var settur upp árið 1997. glykol/ammoníak kerfi til að flytja kælimiðil milli rýma árið 1995. Starfsfólk við slátrun frá fjárrétt til og með frystigeymslu var á bilinu 40-45 störf. Fyrir utan hina hefðbundnu sláturtíð vinna um 6-8 manns að jafnaði allt árið.

Niðurstaða

Ekki eru miklar líkur á eldsvoða, en verði hann má búast við að áhrif hans verði mikill. Verði eldur laus má búast við stórtjóni. Ammoníaksleki er almannavarnarástand sem verður mikil og stór aðgerð þar sem margir þurfa að kom að. Í næsta nágrenni við sláturhúsið er frystihús og gera má ráð fyrir að það þurfi að rýma það ef vindátt verður norðaustan. Tveir brunahanar eru í næsta nágrenni svo og sjór í höfninni. Vatnsskortur ætti ekki að hamla slökkvistarfi. Slökkvilið ræður við eldsvoða í byggingunni en ganga þarf frá hólfun byggingar og koma upp sjálfvirku brunaviðvörunarkerfi.

Skinney – Þinganes

Fiskiðjuver er 1909 m² byggt á árunum 1971 og er öll vinnslulínan á jarðhæðinni ásamt skrifstofum. Starfsmannaaðstaða vesturenda byggð árið 1982. Fjórir hráefnisgeymar 83,2m² byggðir 1996. Ísgeymsla byggð 1976. Ný vélageymsla byggð árið 2004. Í ammoníak geymum frystihússins eru 24000 ltr af NH₃ (ammoníaki) sem er notað við frystigeyslur hússins. Hætta á leka er alltaf fyrir hendi, til er viðbragðsáætlun vegna ammoníaksleka innanhúss. Flest rýmin eru afmörkuð með A-REIM90 veggjum. Tveir stigagangar eru á milli hæða, á efri hæð tveggja hæða hlutans er matsalur, eldhús, hreinlætisaðstaða og búningaklefar, fatageymsla, loftræstiklefi og rafeindarverkstæði. Skinney – Þinganes er stór vinnustaður, þar starfa um 85-100 manns í landi. Ekki er til brunatæknileg hönnun fyrir húsnæðið nema þá helst frá þeim tíma sem húsið var byggt. Búið er að breyta húsnæðinu oft, er nauðsynlegt að gera úttekt á fiskiðjuverinu í heild sinni sem fyrst. Er hægt að finna ýmislegt athugavert við bygginguna. Brunaviðvörðunarkerfi er í byggingunni.

Niðurstæða

Litlar líkur á eldsvoða, en verði eldur laus áður en útbótum skv brunatæknilegri hönnun eru uppfylltar, má búast við talsverðu tjóni. Ammoníaksleki er almannavarnaástand sem verður mikil og stór aðgerð sem margir þurfa að koma að. Aðgerðir slökkviliðsins miðast við hvaða vindátt er og hættu á ammoníaksleka. Slökkviliðið ætti að geta haldið eldi í skefjum í húsnæðinu eftir að úrbætur samkvæmt brunatæknilegri hönnun hafa verið uppfylltar. Ef um vinnslustöðvun vegna bruna verður í frystihúsinu, má búast við að það hafi mikil áhrif á atvinnuástand á Hornafirði. Aðkoma slökkviliðsins er góð og þrír brunahanar eru í nágrenninu og stutt er í sjóinn ásamt því að það er hægt að nota lóðsbát Hornafjarðar er vá ber að höndum í fiskiverinu.

Olúbirgðastöð í Álaugarey

Í Álaugarey hefur Olúdreifing HF aðstöðu sína, svæðið uppfyllir ekki að fullu nýjustu kröfur um öryggi en er þó í nokkuð góðu standi. Verði eldsvoði í tönkum á svæðinu má ætla að tjón geti orðið mikið. Við móttöku skipa eru ekki fulltrúar frá slökkviliði Hornafjarðar né slökkvibílar. Þannig að ef eldsvoði verður við afgreiðslu byrja aðgerðir ekki strax og eldur nær að vaxa meðan slökkvilið er kallað út. Búast má við því að það gæti orðið nokkur eldur á svæðinu þar sem slökkvilið er um 4 til 5 mín á staðinn eftir boðun.

Áætlað magn sem getur verið á birgðastöð OD.

- **700.000 ltr Flotolia**
- **600.000 ltr Flotolía.**
- **600.000 ltr Gasolía.**
- **500.000 ltr Bensín.**
- **780.000 ltr Svartolía .** staðsetning þessa geymis er við bræðsluna.

Niðurstæða

Nokkrar líkur eru á eldi þar sem eldfimar gufur leika um svæðið við afgreiðslu á eldsneyti. Verði eldur má ætla að erfiðlega gæti gengið að ráða niðurlögum hans vegna ónógra brunavarna í olútönkunum. Olíudreifing hefur ekki birgðir að slökkviefni á svæðinu, en gerir ráð fyrir því að koma upp 1000 kg af slökkvifroðu sem slökkviliðið ræður yfir. Einungis er einn brunahani á svæðinu en auðvelt er að komast í sjó ef þarf. Aðgerðarplan olíubirgðastöðva er til hjá Olíudreifingu og er nauðsynlegt að fá hana samþykkt hjá Brunamálastofnun ríkisins og kynna hana síðan fyrir slökkviliðunum í landinu.

Sambýli fatlaðra Hólabrekku

Sambýlið er byggt áfast við eldra íbúðarhús og er starfsemi að hluta í eldri byggingu, sem er matsalur og þvottahús. Húsið er timburhús einangrað með steinull og klætt að innan með spónaplötum, undirstöður steinsteyptar. Björgunarop í hverju herbergi og EI-S30 hurðir í herbergjum, tvær flóttaleiðir á göngum, brunaviðvörunarkerfi sem tengt er inn til næturvarðar. Aðkoma slökkviliðs er góð en aðgengi að vatni er ekki fyrir hendi þannig að það verður að sækja vatn í Holtakílsá ef þarf. Hólabrekka er í 25 km fjarlægð frá Höfn.

Niðurstæða

Ekki eru mikil líkindi á eldsvoða en verði hann er afleiðingin talsverð þar sem Slökkvilið Hornafjarðar er um 30 mín á leiðinni við bestu aðstæður. Byggingin er eitt brunhólf þótt það séu EI-S30 eru þær aðeins eldtefjandi og þola 30 mín bruna. Mikilvægt er að einangra eld eins og hægt er. Að meðaltali eru um 6 vistmenn á sambýlinu með 7 starfsmönnum í 6 stöðugildum. Ekki hefur verið gerð rýmingaráætlun fyrir sambýlið. Slökkviliðið ætti að ráða við eld í sambýlinu svo framarlega sé hægt að einangra eld við ákveðinn hluta.

Almannaskarðsgöng

Göngin eru 1,3 km að lengd og eru 6,5 m að breidd. Vegurinn í göngunum er tvíbreiður 6,5m á milli kantsteina. Leyfileg hæð bifreiða eða farms takmarkast við 4,2 m. Hæð á viðvörunarslá utan ganganna er 4,4 m. Útskot þar sem hægt er að stoppa bíl, til dæmis í bilanatilfelli eru á um 350m bili, þar er einnig auðvelt að snúa við litlum bílum. Munnar eru í 40 og 82m hæð yfir sjó. Hæsti punktur í göngum er 83m hæð yfir sjó og hallar mestum hluta ganganna til suðurs til Hornafjarðar með 4,7 % halla. Þetta er mikill halli miðað við göng almennt og hefur það mikil áhrif á trekk í göngunum.

Fjarlægð frá Höfn að gangamunna þeim megin er um 10 km. Frá Djúpavogi næsta þéttbýlisstað að austan eru um 89 km, þannig að þangað verður ekki sótt þjónusta er verður slys eða óhapp t,d, reykur. Ryðja þarf Almannaskarð ef vindátt verður austlæg eða norðan.

Gert er ráð fyrir að árið 2010 verði umferðin 650 bílar á dag að meðaltali yfir árið. Miðað er við það ár þegar mestar framkvæmdir vegna álvers á Reyðafirði verða um garð gengnar. Vitnað í skýrslu VSO Ráðgjöf.

Niðurstaða

Nauðsynlegt er að taka á þjálfun og menntun slökkviliðsmanna vegna bruna- og björgunarstarfa í jarðgöngum. Þar sem jarðgöngin hafa nýlega verið tekin í notkun hefur engin æfing átt sér stað. Ekkert skipulag eða áætlun er til fyrir göngin í dag. Slökkviliðin á Hornafirði og Djúpvogum þurfa að koma að aðgerðum. Gera þarf samning við Vegagerð ríkisins vegna jarðganganna.

Vatnsverndarsvæði Svæðið er í Laxárdal í Nesjum.

Náttúruperlur og þjóðgarðar

Þjóðgarðurinn í Skaftafelli var stofnaður 15. september 1967 og var þjóðgarðslandið þá um 500 km² að flatarmáli. Þjóðgarðurinn var stækkaður 27. júní 1984 og var þá um 1600 km². Stækkaður með augl. B.st.nr. 879/2004 og er nú er orðinn 4.807 km².

9. Hornafjarðarhöfn.

Stærð og takmörk hafnarinnar.

Frá Melatanga í hásuður að flæðarmáli Suðurfjara, þaðan í syðsta hluta Einholtskletta, þaðan í syðsta og austasta hluta Hvanneyjar, þaðan yfir á syðsta og austasta hluta Þinganeskerja, þaðan í punkt á Austurfjörum 50 metrum austan við línu hugsaða í hánorður frá austasta hluta Þinganeskerja, þaðan í austasta hluta Mikleyjar og eftir strandlengju hennar til suðurs og í vestasta hluta hennar yfir í syðsta hluta Standeyjar, þaðan eftir Álaugarvegi í vestur, til suðurs eftir Álaleiru, eftir Krosseyjarvegi til vesturs, þaðan eftir Óslandsvegi að syðri lóðarmörkum Ásgarðs og eftir þeim til vesturs í vesturmörk þeirra og síðan að Melatanga. Lega hafnarsvæðisins er einnig sýnd á viðfestu korti sem er hluti af reglugerð þessari. Sjá nánar fylgiskjal 6 og 6.1. Til er verndaráætlun fyrir höfnina.

Tilkynna skal slökkviliði um komu olíuskipa með a.m.k. 24 klst. fyrirvara.

Slökkvilið Hornafjarðar sér um brunavarnir og mengunarmál á hafnarsvæðinu. Hornafjarðarhöfn sér um mengunarmál á sjó og lóðréttum bryggjuköntum.

Mengunarbúnaður sem er í eigu Siglingarstofnunar Íslands geymdur í færanlegum gámi á lóð Áhaldshússins. Umsjón með þessum gámi eru 2 hafnarstarfsmenn. Samkvæmt reglugerð á slökkviliðsstjóri að stjórna á vettvangi ef mengunaróhapp verður á landi, nema á hafnarsvæðum, þá hafnarstjóri. Þó mega slökkviliðin búast við því ef alvarlegt mengunaróhapp verður nálægt landi verði óskað eftir aðstoð þeirra.

10. Samkomulag og samningar

Samkomulag eru við eftirfarandi:

Samningur er við Almannavarnarnefnd vegna hlutverks slökkviliðs í almannavarnakerfinu

Samstarf er við þá aðila sem snerta starfsemi slökkviliðs. Engir skriflegir samningar eru til við samstarfsaðila. Helstu samstarfsaðilar eru:

- Almannavarnir Austur – Skaftafellsýslu vegna hlutverks slökkviliðsins í almannavarnarkerfinu
- Björgunarsveitir í á brunavarnarsvæðinu
- Björgunarsveit Hornafjarðar
- Björgunarsveitin Kári Öräfum
- Brunamálastofnun vegna brunamála, eldvarnaeftirlits og brunamálaskólans
- Byggingarfulltrúi Hornafjarðarbæjar vegna forvarna
- Heilbrigðiseftirlit Austurlands vegna mengunaróhappa á landi.
- Lögreglan á Hornafirði vegna ýmissa sameiginlegra verkefna
- Slökkvilið vegna útkalla í önnur brunavarnarsvæði.
- Neyðarlínunnar 112, vegna neyðarsvörunar og boðunar.
- Skrifstofa Hornafjarðar vegna fjármála
- Hornafjarðarhöfn vegna mengunarmála.
- Flugmálastjórn vegna flugvallar
- Slökkvilið Djúpavogs
- Slökkvilið Skaftárhrepps
- Vatnsveita Sveitarfélagsins Hornafjarðar vegna brunahana

Nauðsynlegt er að gera samninga við nokkra af þessum aðilum.

11. Flugvöllur varaafsstöðvar

Smyrlabjargarvirkjun er í Suðursveit.

Á Höfn er díselrafstöð frá RARIK

Hornafjarðarflugvöllur er staðsettur 8 km fjarlægð frá Höfn, reglubundið áætlunarflug er á flugvöllinn. Fjórir starfsmenn starfa við völlinn, tveir þeirra sjá um afgreiðslu en hinir um flugturninn og flugbrautina. Slökkvibíll ásamt neyðarkerru er staðsettur á vellinum. Hjúkrunarfræðingar á Heilsugæslustöð Hornafjarðar sjá um að yfirfara neyðarkerru eins og lög gera ráð fyrir. Slökkvibifreið af gerðinni Dodge Ram 3500 árg 1995 með 1200 ltr

vatni og 100 ltr léttvatn og 25 kg halloni er á flugvellingum. Slökkvilið Hornafjarðar hefur eftirlit með brunavörnum bygginga við flugvöllinn. Tveir brunahanar eru við aðalflugstöðvarbygginguna.

Neyðarkerra.

- 5 stk sjúkrabörur
- 46 stk teppi
- 1 stk stórslysataska
- 1 stk bakbretti
- 1 stk hálskragi
- 1 stk vasaljós
- 1 stk 6 m band
- 1 stk 2m band

12. Tillögur til úrbóta og framkvæmdaáætlun

Helstu breytingar á húsnæði, bifreiðum, menntun og búnaði slökkviliðs koma hér fyrir neðan ásamt framkvæmdaáætlun.

12.1. Húsnæði

Húsnæði er nýtt á Höfn.

Húsnæði í Örafum er nýtt en þarf að ljúka við framkvæmdir.

12.2. Bifreiðar

Mikilvægt er að endurnýja bifreiðaflota Slökkviliðs Hornafjarðar á komandi árum:

12.3. Menntun og búnaður

Eftirfarandi búnað þarf að endurnýja.

- keyptar verða lausar dætur á kerru á slökkvistöðina
- haldið áfram að byggja upp og viðhalda slöngueign
- viðhalda og bæta við hlífðarfatnað slökkviliðsmanna
- Viðhalda og fjölga reykklöfunartækjunum eins og reglur segja til um
- keyptur verði mengunarvarnarbúnaður skv. reglum frá BR þegar þær koma
- flutningstæki og húsnæði fyrir mengunarvarnarbúnað
- gera áætlun um menntun og endurmenntun slökkviliðsmanna
- Bæta fjarskiptamál slökkviliðsins
- Endurnýja klippu- og björgunarbúnað

12.4. Framkvæmdaáætlun

Á árinu 2006:

- Halðið áfram að byggja upp og viðhalda slöngueign (kaupa stofnlagnir)
- viðhalda hlífðarfatnaði slökkviliðsmanna (kaupa a.m.k. tvo galla)
- Kaupa hjálma og stígvél
- Kaupa talstöðvar
- Kaupa talstöðvar fyrir reykkafara
- Kaupa kerru og lausa dælu
- Keyptur búnaður vegna mengunarslysa
- Kaupa stúta
- Kaupa þrjá varakúta vegna reykköfunartækja
- Tengja lausa dælu við VOLVO

Á árinu 2007:

- kaupa kerru sem borið getur allan búnað til að takast á við mengunaróhöpp
- halðið áfram að byggja upp og viðhalda slöngueign
- viðhalda hlífðarfatnaði slökkviliðsmanna
- Kaupa talstöðvar
- Talstöðvar fyrir reykkafara
- Keyptur búnaður vegna mengunarslysa
- Kaupa þrjá varakúta vegna reykköfunartækja
- Kaupa hjálma og stígvél

Á árinu 2008:

- halðið áfram að byggja upp og viðhalda slöngu eign
- viðhalda hlífðarfatnaði slökkviliðsmanna
- Tækja- og slökkvibifreið (ný)
- Kaupa lausa dælu
- Kaupa stúta og greinistykki
- Kaupa talstöðvar
- Talstöðvar fyrir reykkafara
- Kaupa varakúta vegna reykköfunartækja

Á árinu 2009:

- haldið áfram að byggja upp og viðhalda slöngueign
- viðhalda hlífðarfatnaði slökkviliðsmanna
- viðhalda og endurnýja eftir þörfum búnaði slökkviliðsins
- Endurnýja klippubúnað
- Kaupa lausa dælu

Á árinu 2010:

- haldið áfram að byggja upp og viðhalda slöngueign
- viðhalda hlífðarfatnaði slökkviliðsmanna
- viðhalda og endurnýja eftir þörfum búnaði slökkviliðsins
- Kaupa slökkvibifreið
- Kaupa stúta og greinistykki
- Kaupa eiturefnagalla

Viðhalda og endurnýja eftir þörfum búnaði slökkviliðsins

Dreifingarlisti

- Almannavarnarnefnd
- Heilbrigðistofnun Suðausturlands.
- Björgunarsveit Hornafjarðar
- Neyðalínan.
- Brunamálastofnun
- Olíudreifing
- RARIK.
- Bæjarstjórn Hornafjarðar
- Hafnarnefnd Hornafjarðar
Hornafirði
- Heilbrigðiseftirlit Austurlands
- Slökkvilið Djúpavogs
- Slökkvilið Skaftárhrepps
- Lögreglustjórinn í Austur-
Skaftafellsýslu -
- Vinnueftirlit ríkisins á
Austurlandi
- Vegagerð ríkisins
- Skinney-Þinganes

Heimildir

Áhættumat er unnið úr gögnum eldvarnaeftirlits

Lög um brunamál nr. 75/2000

Leiðbeiningar um efni og gerð brunavarnaáætlunar sveitarfélaga sept. 2001

Fylgiskjöl

Fylgiskjal 2

Staða menntunar slökkviliðsmanna hjá slökkviliðinu samkvæmt eldri reglugerð

Nafn	Slm1	Slm2	Slm3	Slm4	SlmII	SlmIII	Eldv.	endurm
Steinþór Hafsteinsson	X	X	X	X				X
Jón Stefán Friðriksson	X	X	X	X			X	X
Borgþór Freysteinnsson	X	X	X	X			X	X
Hjörtur Hjartarson	X							X
Björn Þórarinn Birgisson	X							X
Haraldur Jónsson	X	X	X	X				
Sigurjón Björnsson	X							
Ögmundur Jón Guðnason	X			X				
Gunnar Ingi Valgeirsson	X	X	X	X				
Ingvar Pétursson	X							X
Þorkell Kolbeinnsson								
Andrés Einarsson	X	X						
Sigurður Jónsson	X							
Þórhallur Einarsson	X							
Einar Sigurjónsson	X	X	X	X				
Björn Imsland	X	X	X	X				
Helgi Már Pálsson	X	X	X	X				
Eiríkur Hansson	X							
Lars Jóhann Andrésson								

Fylgiskjal 2.1

Menntun slökkviliðsmanna samkvæmt gildandi reglugerð

Nafn	Hóf störf	Fæðingar-ár	SLM 1.1 hl	SLM 2.1. hl	SLM 2.2 hl	SLM 3. hl	SLM 4. hl
Steinþór Hafsteinsson	68	150249-7169	X		X		X
Jón Stefán Friðriksson	77	050653-3829	X				X
Borgþór Freysteinsson	86	221161-5059	X		X		X
Hjörtur Hjartarson	83	160358-4089	X				
Björn Þórarinn Birgisson	87	040366-3349	X		X		
Haraldur Jónsson	91	220859-5949	X	X	X		X
Sigurjón Björnsson	79	200452-2599	X				
Ögmundur Jón Guðnason	97	280566-8109					
Gunnar Ingi Valgeirsson	93	110168-		X	X		X
Ingvar Pétursson	85	290358-4939	X				
Þorkell Kolbeinsson	96	080161-7519					
Andrés Einarsson	99	260269-4299		X	X		
Sigurður Jónsson	99	271076			X		
Þórhallur Einarsson	91	061063-4719					
Einar Sigurjónsson	98	121176-4919		X			X
Björn Imsland	03	221266-3589		X	X		X
Helgi Már Pálsson	02	030458-5409					X
Eiríkur Hansson	05	150970-2969					
Lars Jóhann Andrésson	05	040375-5629					

Fylgiskjal 3

Æfingaráætlun fyrir Slökkvilið Hornafjarðar

Æfingar eru einu sinni í mánuði.

Á æfingum er farið yfir:

- Slöngulagnir
- Dælingar
- Reykköfun
- Vatnsöflun
- Klippuvinna
- Slökkvistarf í skipum
- Slökkvi- og björgunarstarf í jarðgöngum
- Flugvélaeldar
- Mengunarslys
- Bílabrunar
- Húsbrunar
- Öryggismál
- Stjórnun
- Vettvangsskoðanir

Samkvæmt lögum er lámarks æfingartími 20 tímar og auk þess bætast 25 tímar við hjá þeim sem sinna reykköfun.

Æfingar slökkviliðsmanna verða allar skráðar til að hafa góða yfirsýn yfir menntunarmál þeirra.

Fylgiskjal 4

Útkallstími



10 mín

20 mín

30 mín

Fylgiskjal 4

Svæði slökkviliðs



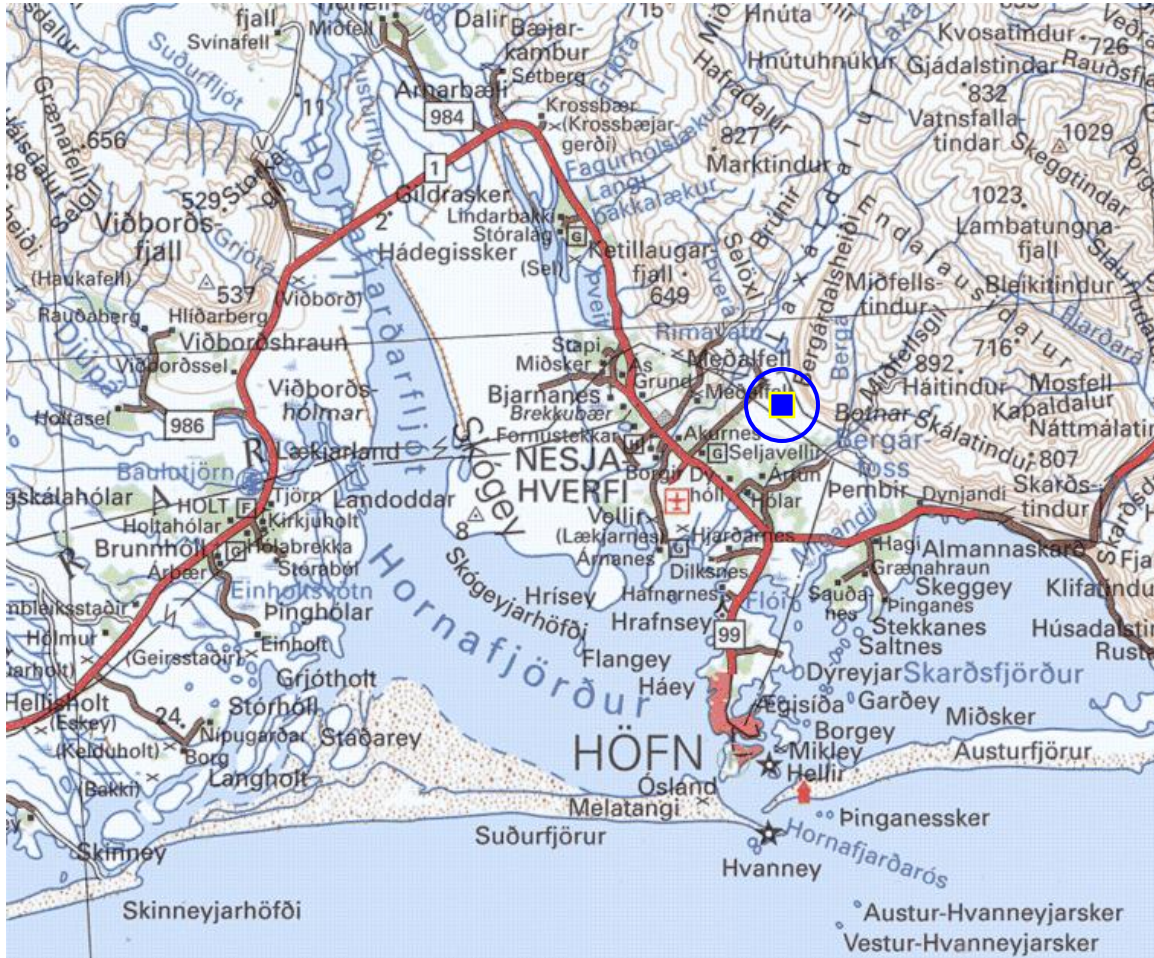
Til vesturs er það sýslumörkin á Skeiðarársandi.



Til austurs er það sýslumörkin á Hvalnesskriðum

Fylgiskjal 4

Vatnsverndarsvæði



Borhola



Vatnsverndarsvæði



Fylgiskjal 6

Hafnarsvæði



Fylgiskjal 6.1

Skýringar v/ hafnar

Hafnsaga og önnur þjónusta við skip.

Skip sem er lengra en 60 metrar og skip sem flytja hættulegan varning, skulu taka hafnsögumann um borð við siglingu inn í, út úr eða um Hornafjarðarhöfn.

Ekkert erlent skip má, án leyfis fara um höfnina án hafnsögumanns. Sérhvert íslenskt skip, sem ætlar til Hornafjarðarhafnar og skal hlíta eða óskar eftir hafnsögu, skal gera boð um það til hafnsögumanns með minnst 3ja klst. fyrirvara. Hafnsögumanni er skylt að fara til móts við skipið allt að 3 sjómílum út fyrir Hornafjarðarós, ef skipstjóri æskir þess og aðstæður leyfa að mati hafnsögumanns.

Hafnsögumaður vísar skipinu leið til hafnar og má eigi yfirgefa það án samþykkis skipstjóra, fyrr en skipið er komið í viðlegu. Heimilt er hafnsögumanni meðan hann hefur ekki lokið starfi sínu að banna hverjum þeim sem ekki á lögmætt erindi að koma á skipsfjöl. Meðan hafnsögumaður dvelur um borð ber skipinu að sjá honum fyrir fæði.

Hafnarstjóra er heimilt að veita skipstjóra skips sem skylt er að lúti hafnsögu skv. þessari grein, undanþágu frá hafnsögu. Skilyrði undanþágu er að skipstjóri hafi siglt viðkomandi eða sambærilegu skipi reglulega til Hornafjarðarhafnar og ekkert verið athugavert við þær siglingar. Undanþágan gildir einungis til siglinga á það eða þau hafnarvæði, sem viðkomandi hefur reglulega komið á. Þá skal stjórnbúnaður skips vera fullnægjandi að mati hafnarstjóra.

Undanþága frá hafnsögu skuldbindur viðkomandi skipstjóra til að hafa náið talstöðvarsamband við hafnsögumenn og hlíta í einu og öllu fyrirmælum þeirra, ella má svipta þá undanþágunni fyrirvaralaust. Hafnarstjóri getur veitt undanþágu frá hafnsöguskyldu ef sérstakar aðstæður eru fyrir hendi.

Höfnin veitir, eftir atvikum, aðstoð dráttarbáta, sér um bindingu skipa, sölu og afgreiðslu vatns og rafmagns. Hafnsögumaður ákveður notkun báta og mannafla eftir aðstæðum hverju sinni.

Dráttarbátar hafnarinnar eru í þjónustu og á ábyrgð þess skips, er þeir aðstoða, frá því þeir taka við taug, eða fyrirmælum stjórnanda skipsins, er aðstoðar nýtur, og þar til taug er sleppt eða fyrirmæli gefin um að aðstoð sé lokið. Hafnsögumaður skal vera í skipi, er það nýtur aðstoðar dráttarbáts.

Varnir gegn mengun og óþrifnaði.

Engum úrgangi eða rusli má kasta í höfnina eða innan hafnarsvæðisins.

Bannaður er hvers konar hvalskurður í eða við höfnina. Eigi má draga, reka eða flytja á annan hátt, inn í höfnina, hvali, skipsflök eða neitt það sem valdið getur óþrifnaði, umferðartruflun eða óþægindum í höfninni nema leyfi hafnarstjóra komi til.

Öllum skipum, farartækjum svo og verksmiðjum og öðrum atvinnurekstri er stranglega bannað að dæla eða láta renna í höfnina olíu, lýsi, olúsora eða öðru sem valdið getur mengun.

Skip sem hyggjast taka fljótandi eldsneyti skulu áður hafa gert ráðstafanir til að eldsneyti renni ekki í sjóinn af þilfari ef óhapp verður við eldsneytistöku.

Afgreiðsluaðila er óheimilt að afgreiða olíu til skipa sem ekki hafa, að mati hafnarstarfsmanna, gert forsvaranlegar ráðstafanir til varnar mengun.

Um varnir gegn mengun sjávar og viðurlög við mengunarbrotum fer samkvæmt gildandi lögum á hverju tíma

Landsvæði hafnarinnar skiptist í

- Bryggjur
- Aðgreiðslusvæði
- Götur
- Iðnaðar og fiskvinnslusvæði

Fylgiskjal 7

Skoðunarskylt eldvarnareftirlit.

Hornafjörður tvisvar sinnum á hverju ári

Vélsmiðja Hornafjarðar	1864m ²	Skinney-Þinganes Krossey	1714m ²
Isnet HF	904m ²	Skinney-Þinganes	3443m ²
Papós ehf	805m ²	Álaugarey Sláturhús Norðlenska Mat	3355m ²
Vörugeymsla Álaugarey	1935m ²	Safnahús	344m ²
Bræðsla Óslandi	1313m ²	Foss Vélsmiðja Skinney-Þinganes skemma	1056m ² 904m ²

Hornafjörður einu sinni á hverju ári

Tegund / starfsemi	Staðsetning	Tegund / starfsemi	Staðsetning
Fornustekkar samkomuhús	304m ²	Hornafjarðarflugvöllur	396m ²
Mánagarður íþróttarhús	1024m ²	Nesjaskóli barnaskóli	691m ²
Nesjaskóli heimavist	2424m ²	Hafnarskóli barnaskóli	482m ²
Áhaldahús Álaleiru 2	491m ²	Miðós Álaleiru 1	341m ²
Brettasmiðja O.R	295m ²	Björgunarfélag Hornafjarðar	390m ²
Ís-land Jöklasýning	491m ²	Heppuskóli	923m ²
Heilbrigðisstofnun Suðausturlands	1092m ²	Heilsugæslustöð	730m ²
Kask geymsluhúsnæði	1060m ²	Mikligarður sýningarsalur	1298m ²
Miðbær verslunarkjarni	1930m ²	Framhaldsskólinn Fas	2754m ²
Bestfiskur	927m ²	Einar Björn vélageymsla	541m ²
Ásgarður gistiheimili	1255m ²	Hvammur gistiheimili	350m ²
Fiskmarkaður Hornafjarðar	665m ²	Hótel Höfn	1533m ²
RARIK kyndistöð	340m ²	Hótel Smyrlabjörg	495m ²
Björgunarfélag Hornafjarðar	391m ²	Freysnes Hótel	894m ²
Almannaskarðsgöngin	1300km	Hótel Vatnajökull	909m ²

Brunavarnaáætlun Slökkviliðs Hornafjarðar

Hornafjörður annað hvert ár

Ártún geymsla/pökkun	250m ²	Klettabrekka vélaverkstæði	290m ²
Grænahraun geymsla/pökkun	589m ²	Flugvöllur-tækjageymsla	208m ²
Laxárbakki Vélageymsla	347m ²	Seljavellir kartöflupökkun	564m ²
Bjarnaneskirkja	280m ²	Esso bensínstöð	132m ²
Slökkvistöð Álaleiru 2	223m ²	Miðós Álaleiru Vélaverkstæði	171m ²
Jón Ingi Pálsson vélaskemma	148m ²	Króm og Hvítt	150m ²
Húsgagnaaval	370m ²	Hornabær	396m ²
Vökull Verkalýðsfélag	406m ²	Sparsjóður Hornafjarðar	231m ²
Bjarni Hákonarson	295m ²	Sporthöllin	408m ²
HP-synir HF	731m ²	Rarik Álaugarvegi	290m ²
Álaugarvegur 19 a	315m ²	Garðey efh	644m ²
Bestfirskur Akurberg ehf	156m ²	Leikfélag Hornafjarðar	142m ²
Erpur ehf	156m ²	Sundlaug Hornafjarðar	334m ²
Ölduós ehf	156m ²	Farfuglaheimili Nýibær	278m ²
Erlingur Kristinn Guðmundsson	156m ²	Kaupfélag Austur-Skaft	299m ²
Auðun SF	168m ²	SÍF Tunnugeymsla	587m ²
Grábrók	156m ²	Landsbanki Íslands	284m ²
Fasteignarsalan Hraun	482m ²	Landsíminn	175m ²
Íslandspóstur	185m ²	Lögreglustöðin	115m ²
Ráðhús stjórnsýsluhús	441m ²	Orkuverið	266m ²
Kaffihornið	159m ²	Sýslumaðurinn skrifstofur	461m ²
Hvítasunnakirkjan	160m ²	Olís Söluskáli	223m ²
Dvalarheimili Hvannabraut	664m ²	Kynniferðir Verkstæði	214m ²
Eskey Iðnaðarhús	516m ²	Kask Járnavörudeild	250m ²
Esso Vesturbraut	220m ²	Sigurður Ólafsson Iðnaðarhús	866m ²
Olíudreifing		Víkin veitingarstaður	172m ²
Bílverk	236m ²	Gunnar Pálmi bifreiðaverk	405m ²
Vökull stéttarfélag	377m ²	Vegagerð ríkisins	427m ²
Sveinn Sighvatsson vörugeymsla	321m ²	Eskey vörugeymsla	303m ²
Krakkakot leikskóli	383m ²	Lönguhólar leikskóli	430m ²
Gistiheimilið Brunnhóll	594m ²	Hólmur gistiheimili	108m ²
Lækjarhús gistiheimili Krókur	209m ²	Breiðabólsstaður gistiheimili	220m ²
Gerði gistiheimili	144m ²	Holt félagsheimili	200m ²
Vagnsstaðir Farfuglaheimili	193m ²	Brunnhólskirkja	154m ²
Hrollaugsstaðir félagsheimili	168m ²	Kálfafellskirkja	
Kistugil bændagisting	263m ²	Hofskirkja	

Brunavarnaáætlun Slökkviliðs Hornafjarðar

Hornafjörður á hverju þriggja ára tímabili

Lyfja	180m ²	Hárgreiðslustofa	204m ²
Krónan Vesturbraut	142m ²	Ingibjargar	
Gólf og Þrif	138m ²	Flikk / hársnyrtistofa	115m ²
		Málningarþjónusta	160m ²
		Hornafjarðar	
Þórbergssetur Hala	328m ²	Jöklasel	241m ²

Hornafjörður á hverju þriggja ára tímabili

Tegund / starfsemi	Staðsetning	Tegund / starfsemi	Staðsetning
Dynjandi	Nesjum	Hagi	Nesjum
Grænahraun	Nesjum	Grænahraun	Nesjum
Þinganes	Nesjum	Horn	Nesjum
Hjarðarnes	Nesjum	Dilknes	Nesjum
Ártún	Nesjum	Hólar	Nesjum
Klettabrekka	Nesjum	Seljavellir	Nesjum
Akurnes	Nesjum	Fornustekkar	Nesjum
Miðsker	Nesjum	Bjarnarnes	Nesjum
Stapi	Nesjum	Krossbær	Nesjum
Miðfell	Nesjum		
Vík	Lón	Svínhólar	Lón
Hlíð	Lón	Hraunkot	Lón
Stafafell	Lón	Brekka	Lón
Hvammur	Lón	Volasel	Lón
Syðri Fjörður	Lón	Múlaskáli	Lón
Arasel	Lón	Fundarhús	Lón
Viðborðsel	Mýrum	Holtasel	Mýrum
Rauðaberg	Mýrum	Einholt	Mýrum
Borg	Mýrum	Flatey	Mýrum
Holtahólar	Mýrum	Kyljuholt	Mýrum
Stóra-Ból	Mýrum	Hólabrekka	Mýrum
Flatey 2-3	Mýrum	Hlíðaberg	Mýrum
Holtahólar	Mýrum	Árbær	Mýrum
Hólmur	Mýrum	Nýpugarðar	Mýrum
Flatey 1	Mýrum	Lambleiksstaðir	Mýrum
Tjörn	Mýrum	Viðborðssel	Mýrum
Skálafell	Suðursveit	Smyrlabjörg	Suðursveit
Sunnuhlíð	Suðursveit	Hestgerði	Suðursveit
Borgarhöfn	Suðursveit		
Lækjarhús	Suðursveit	Brunnavellir	Suðursveit
Jaðar	Suðursveit	Kálfafell	Suðursveit
Hali	Suðursveit		
Kvísker	Öræfasveit	Hnappavellir	Öræfasveit
Hnappavellir 4	Öræfasveit	Hnappavellir 5	Öræfasveit
Fagurhólsmýri	Öræfasveit	Hofsnes	Öræfasveit
Hofi 1	Öræfasveit	Hof 2 Lækjarhús	Öræfasveit
Hofi 3	Öræfasveit	Hori 4 Hofskoti	Öræfasveit
Litla – Hof	Öræfasveit	Svínafell	Öræfasveit
Svínafell 2	Öræfasveit	Svínafell 3	Öræfasveit

